

แบบเสนอขอความเห็นชอบ
การปรับปรุงแผนอัตรากำลัง ๓ ปี
ประจำปีงบประมาณ พ.ศ. ๒๕๖๑ - ๒๕๖๓
(ครั้งที่ ๑)



เทศบาลตำบลนิคม
อำเภอสหัสขันธ์ จังหวัดกาฬสินธุ์

สารบัญ

เรื่อง	หน้า
๑. หลักการและเหตุผล	๑
๒. วัตถุประสงค์	๒
๓. ขอบเขตและแนวทางในการจัดทำแผนอัตรากำลัง ๓ ปี	๓
๔. สภาพปัญหา ความต้องการของประชาชนในเขตพื้นที่ตำบลนิคม	๔
๕. ภารกิจ อำนาจหน้าที่ของเทศบาลตำบลนิคม	๗
๖. ภารกิจหลัก และภารกิจรอง	๙
๗. สรุปปัญหาและแนวทางในการบริหารงานบุคคล	๙
๘. โครงสร้างการกำหนดตำแหน่ง	๑๐
๙. ภาระค่าใช้จ่ายเกี่ยวกับเงินเดือนและประโยชน์ตอบแทนอื่น	๑๕
๑๐. แผนภูมิโครงสร้างการแบ่งส่วนราชการตามแผนอัตรากำลัง ๓ ปี	๑๙
๑๑. บัญชีแสดงจัดคนลงสู่ตำแหน่งและการกำหนดเลขที่ตำแหน่งในส่วนราชการ	๒๖
๑๒. แนวทางการพัฒนาข้าราชการ หรือพนักงานส่วนท้องถิ่น	๓๓
๑๓. ประกาศคุณธรรม จริยธรรมของข้าราชการหรือพนักงานส่วนท้องถิ่น	๓๔

.....

คำนำ

การจัดทำแผนอัตรากำลัง ๓ ปี ของเทศบาลตำบลนิคม มีวัตถุประสงค์เพื่อเทศบาลตำบลนิคม นำไปใช้เป็นเครื่องมือในการวางแผนการใช้อัตรากำลังคนพัฒนากำลังคน ในองค์กรปกครองส่วนท้องถิ่นให้สามารถดำเนินการตามภารกิจของเทศบาลตำบลนิคม ได้สำเร็จตามวัตถุประสงค์และเป็นไปอย่างมีประสิทธิภาพและประสิทธิผล

การจัดทำแผนอัตรากำลัง ๓ ปี ทำให้เทศบาลตำบลนิคม สามารถคาดคะเนได้ว่าในอนาคตในช่วงระยะเวลา ๓ ปี ข้างหน้า จะมีการใช้อัตรากำลังข้าราชการ พนักงานส่วนท้องถิ่นและลูกจ้างตำแหน่งใดจำนวนเท่าใดจึงจะเหมาะสมกับปริมาณงานและภารกิจของเทศบาลตำบลนิคม อีกทั้งเป็นการกำหนดทิศทางและเป้าหมายในการพัฒนาข้าราชการ พนักงานส่วนท้องถิ่น และลูกจ้าง และสามารถใช้เป็นเครื่องมือในการควบคุมภาระค่าใช้จ่ายด้านการบริหารงานบุคคลไม่ให้เกินกว่าร้อยละ ๔๐ ของงบประมาณรายจ่ายประจำปี ได้อีกด้วย

ที่ผ่านมาเทศบาลตำบลนิคม ได้มีการจัดทำแผนอัตรากำลัง ๓ ปี ในรอบปีงบประมาณ ๒๕๕๘ - ๒๕๖๐ และในครั้งนี้เป็นการจัดทำแผนอัตรากำลัง ๓ ปีประจำปีงบประมาณ ๒๕๖๑ - ๒๕๖๓ เพื่อเพิ่มประสิทธิภาพให้แก่เทศบาล ในการรับการถ่ายโอนภารกิจ การจัดบริการสาธารณะ การบริหารงานบุคคล และตอบสนองต่อนโยบายของจังหวัด นโยบายของกระทรวงมหาดไทยและนโยบายของรัฐบาลได้อย่างมีประสิทธิภาพ

เทศบาลตำบลนิคม

แผนอัตรากำลัง ๓ ปี ของเทศบาลตำบลนิคม ประจำปีงบประมาณ ๒๕๖๑ - ๒๕๖๓

๑. หลักการและเหตุผล

๑.๑ คณะกรรมการกลางข้าราชการหรือพนักงานส่วนท้องถิ่น (ก.กลาง) ได้มีประกาศคณะกรรมการกลางข้าราชการหรือพนักงานส่วนท้องถิ่น (ก.กลาง) เรื่อง มาตรฐานทั่วไปเกี่ยวกับการจัดทำมาตรฐานกำหนดตำแหน่งข้าราชการหรือพนักงานส่วนท้องถิ่น พ.ศ. ๒๕๕๘ และเรื่อง มาตรฐานทั่วไปเกี่ยวกับโครงสร้างส่วนราชการ และระดับตำแหน่งขององค์กรปกครองส่วนท้องถิ่น พ.ศ. ๒๕๕๘

๑.๒ ประกาศคณะกรรมการกลางข้าราชการหรือพนักงานส่วนท้องถิ่น (ก.กลาง) เรื่อง มาตรฐานทั่วไปเกี่ยวกับอัตราตำแหน่ง กำหนดให้คณะกรรมการกลางข้าราชการหรือพนักงานส่วนท้องถิ่น กำหนดตำแหน่งข้าราชการหรือพนักงานส่วนท้องถิ่น ว่าจะมีตำแหน่งใด ระดับใด อยู่ในส่วนราชการใด จำนวนเท่าใด ให้คำนึงถึงภาระหน้าที่ความรับผิดชอบ ลักษณะงานที่ต้องปฏิบัติ ความยาก ปริมาณและคุณภาพของงาน ตลอดจนภาระค่าใช้จ่ายขององค์กรปกครองส่วนท้องถิ่น ที่จะต้องจ่ายในด้านบุคคล โดยองค์กรปกครองส่วนท้องถิ่น จัดทำแผนอัตรากำลังของข้าราชการหรือพนักงานส่วนท้องถิ่น เพื่อใช้ในการกำหนดตำแหน่งโดยความเห็นชอบของคณะกรรมการกลางข้าราชการหรือพนักงานส่วนท้องถิ่น ทั้งนี้ ให้เป็นไปตามหลักเกณฑ์ และวิธีการที่คณะกรรมการกลางข้าราชการหรือพนักงานส่วนท้องถิ่น (ก.กลาง) กำหนด

๑.๓ คณะกรรมการกลางข้าราชการ หรือพนักงานส่วนท้องถิ่น (ก.กลาง) ได้มีมติเห็นชอบประกาศกำหนดการกำหนดตำแหน่งข้าราชการหรือพนักงานส่วนท้องถิ่น โดยกำหนดแนวทางให้องค์กรปกครองส่วนท้องถิ่น (อบจ., เทศบาล, อบต.) จัดทำแผนอัตรากำลังขององค์กรปกครองส่วนท้องถิ่น เพื่อเป็นกรอบในการกำหนดตำแหน่งและการใช้ตำแหน่งข้าราชการหรือพนักงานส่วนท้องถิ่น โดยให้เสนอให้คณะกรรมการกลางข้าราชการหรือพนักงานส่วนท้องถิ่น (ก.จังหวัด) พิจารณาให้ความเห็นชอบ โดยได้กำหนดให้องค์กรปกครองส่วนท้องถิ่น (อบจ., เทศบาล, อบต.) แต่งตั้งคณะกรรมการจัดทำแผนอัตรากำลัง วิเคราะห์อำนาจหน้าที่และภารกิจขององค์กรปกครองส่วนท้องถิ่น (อบจ., เทศบาล, อบต.) วิเคราะห์ความต้องการกำลังคน วิเคราะห์การวางแผนการใช้กำลังคน จัดทำกรอบอัตรากำลัง และกำหนดหลักเกณฑ์และเงื่อนไข ในการกำหนดตำแหน่งข้าราชการหรือพนักงานส่วนท้องถิ่น ตามแผนอัตรากำลัง ๓ ปี

๑.๔ จากหลักการและเหตุผลดังกล่าว เทศบาลตำบลนิคม จึงได้จัดทำแผนอัตรากำลัง ๓ ปี สำหรับปีงบประมาณ พ.ศ.๒๕๖๑ - ๒๕๖๓ ขึ้น

๒. วัตถุประสงค์

๒.๑ เพื่อให้เทศบาลตำบลนิคมมีโครงสร้างการแบ่งงานและระบบงาน ระบบการจ้างที่เหมาะสม ไม่ซ้ำซ้อนอันจะเป็นการประหยัดงบประมาณรายจ่ายของเทศบาลตำบลนิคม

๒.๒ เพื่อให้เทศบาลตำบลนิคมมีการกำหนดตำแหน่งการจัดอัตรากำลัง โครงสร้างให้เหมาะสม กับอำนาจหน้าที่ของเทศบาลตำบลนิคมตามกฎหมายจัดตั้งองค์กรปกครองส่วนท้องถิ่นแต่ละประเภทและตาม พระราชบัญญัติกำหนดแผนและขั้นตอนการกระจายอำนาจให้องค์กรปกครองส่วนท้องถิ่น พ.ศ. ๒๕๔๒ และ กฎหมายที่เกี่ยวข้อง

๒.๓ เพื่อให้คณะกรรมการข้าราชการหรือพนักงานส่วนท้องถิ่น (ก.จังหวัด) สามารถตรวจสอบการ กำหนดตำแหน่งและการใช้ตำแหน่งข้าราชการหรือพนักงานส่วนท้องถิ่น ลูกจ้างประจำว่าถูกต้องเหมาะสมหรือไม่

๒.๔ เพื่อให้คณะกรรมการข้าราชการหรือพนักงานส่วนท้องถิ่น (ก.จังหวัด) สามารถตรวจสอบการ กำหนดประเภทตำแหน่งและการสรรหาและเลือกสรรตำแหน่งพนักงานจ้างว่าถูกต้องเหมาะสมหรือไม่

๒.๕ เพื่อเป็นแนวทางในการดำเนินการวางแผนการใช้อัตรากำลังการพัฒนาบุคลากรของเทศบาล ตำบลนิคม

๒.๖ เพื่อให้เทศบาลตำบลนิคม สามารถวางแผนอัตรากำลัง ในการบรรจุแต่งตั้งข้าราชการ และการใช้อัตรากำลังของบุคลากร เพื่อให้การบริหารงานของเทศบาลตำบลนิคมเกิดประโยชน์ต่อประชาชนเกิดผลสัมฤทธิ์ ต่อภารกิจตามอำนาจหน้าที่ มีประสิทธิภาพมีความคุ้มค่าสามารถลดขั้นตอนการปฏิบัติงานและมีการลดภารกิจและ ยุบเลิกหน่วยงานที่ไม่จำเป็นการปฏิบัติภารกิจสามารถตอบสนองความต้องการของประชาชนได้เป็นอย่างดี

๒.๗ เพื่อให้เทศบาลตำบลนิคมดำเนินการวางแผนการใช้อัตรากำลังบุคลากรให้เหมาะสม การพัฒนาบุคลากรได้อย่างต่อเนื่องมีประสิทธิภาพ และสามารถควบคุมภาระค่าใช้จ่ายด้านการบริหารงานบุคคล ของเทศบาลตำบลนิคมให้เป็นไปตามที่กฎหมายกำหนด

๒.๘ เพื่อให้เทศบาลตำบลนิคมมีการกำหนดตำแหน่งอัตรากำลังของบุคลากรที่สามารถ ตอบสนองการปฏิบัติงานของเทศบาลตำบลนิคมที่มีความจำเป็นเร่งด่วน และสนองนโยบายของรัฐบาล หรือมติ คณะรัฐมนตรี หรือนโยบายขององค์กรปกครองส่วนท้องถิ่น (อบจ., เทศบาล, อบต.)

๓. ขอบเขตและแนวทางในการจัดทำแผนอัตรากำลัง ๓ ปี

การจัดทำแผนอัตรากำลังของเทศบาลตำบลนิคม ได้ดำเนินการในรูปแบบของคณะกรรมการจัดทำแผนอัตรากำลังของเทศบาลตำบลนิคม ซึ่งประกอบด้วยนายกเทศมนตรีตำบลนิคม เป็นประธาน กรรมการ ปลัดเทศบาลตำบลนิคม เป็นกรรมการ หัวหน้าส่วนราชการ เป็นกรรมการและมีข้าราชการหรือพนักงานส่วนท้องถิ่นที่ได้รับมอบหมายหนึ่งคนเป็นกรรมการและเลขานุการ จัดทำแผนอัตรากำลัง โดยมีขอบเขตเนื้อหาครอบคลุมในเรื่องต่างๆ ดังต่อไปนี้

๓.๑ วิเคราะห์ภารกิจ อำนาจหน้าที่ความรับผิดชอบของเทศบาลตำบลนิคม ตามกฎหมายจัดตั้งองค์กรปกครองส่วนท้องถิ่นแต่ละประเภท และตามพระราชบัญญัติแผนและขั้นตอนการกระจายอำนาจให้องค์กรปกครองส่วนท้องถิ่น พ.ศ. ๒๕๔๒ ตลอดจนกฎหมายอื่นให้สอดคล้องกับแผนพัฒนาเศรษฐกิจและสังคมแห่งชาติ แผนพัฒนาจังหวัด แผนพัฒนาอำเภอ แผนพัฒนาตำบล นโยบายของรัฐบาล มติคณะรัฐมนตรี นโยบายผู้บริหาร และสภาพปัญหาของเทศบาลตำบลนิคม

๓.๒ กำหนดโครงสร้างการแบ่งส่วนราชการภายในและการจัดระบบงาน เพื่อรองรับภารกิจตามอำนาจหน้าที่ความรับผิดชอบ ให้สามารถแก้ปัญหาของตำบลนิคมได้อย่างมีประสิทธิภาพและตอบสนองความต้องการของประชาชน

๓.๓ กำหนดตำแหน่งในสายงานต่างๆ จำนวนตำแหน่ง และระดับตำแหน่ง ให้เหมาะสมกับภาระหน้าที่ความรับผิดชอบ ปริมาณงาน และคุณภาพของงาน รวมทั้งสร้างความก้าวหน้าในสายอาชีพของกลุ่มงานต่างๆ

๓.๔ กำหนดความต้องการพนักงานจ้างในองค์กรปกครองส่วนท้องถิ่น โดยให้หัวหน้าส่วนราชการเข้ามามีส่วนร่วม เพื่อกำหนดความจำเป็นและความต้องการในการใช้พนักงานจ้างให้ตรงกับภารกิจและอำนาจหน้าที่ที่ต้องปฏิบัติอย่างแท้จริง และต้องคำนึงถึงโครงสร้างส่วนราชการ และจำนวนข้าราชการ ลูกจ้างประจำในองค์กรปกครองส่วนท้องถิ่นประกอบการกำหนดประเภทตำแหน่งพนักงานจ้าง

๓.๕ กำหนดประเภทตำแหน่งพนักงานจ้าง จำนวนตำแหน่งให้เหมาะสมกับภารกิจ อำนาจหน้าที่ความรับผิดชอบ ปริมาณงานและคุณภาพของงานให้เหมาะสมกับโครงสร้างส่วนราชการขององค์กรปกครองส่วนท้องถิ่น

๓.๖ จัดทำกรอบอัตรากำลัง ๓ ปี โดยภาระค่าใช้จ่ายด้านการบริหารงานบุคคลต้องไม่เกินร้อยละ สี่สิบของงบประมาณรายจ่าย

๓.๗ ให้ข้าราชการหรือพนักงานส่วนท้องถิ่น ลูกจ้างประจำและพนักงานจ้างทุกคน ได้รับการพัฒนาความรู้ความสามารถอย่างน้อยปีละ ๑ ครั้ง

๔. สภาพปัญหาของพื้นที่และความต้องการของประชาชน

เพื่อที่จะให้มีการวางแผนอัตรากำลัง ๓ ปี ให้มีความครบถ้วน เทศบาลตำบลนิคม สามารถดำเนินการตามอำนาจหน้าที่ ได้อย่างมีประสิทธิภาพ เทศบาลตำบลนิคม ได้วิเคราะห์สภาพปัญหาในเขตพื้นที่ของเทศบาลตำบลนิคมแล้วว่ามีปัญหาอะไรบ้างและความจำเป็นพื้นฐาน และความต้องการของประชาชนในเขตพื้นที่ที่สำคัญ โดยระบุสภาพปัญหาของเขตพื้นที่ที่รับผิดชอบ และความต้องการของประชาชน แบ่งออกเป็นด้านต่างๆ ตามความเหมาะสม

สภาพปัญหาต่างๆของเทศบาลตำบลนิคมซึ่งนำมาจัดหมวดหมู่ตามแผนสาขาแผนงาน ดังนี้

๑. ปัญหาเกี่ยวกับการบริหารทั่วไป

๑. สภาพการบริหารบุคคลขาดประสิทธิภาพความไม่ต่อเนื่องของการจัดหาบุคลากร
๒. ขาดเครื่องมือวัสดุครุภัณฑ์ที่จำเป็นในการบรรเทาสาธารณภัยและการบริหารกิจการของเทศบาล
๓. การจัดสรรงบประมาณสัดส่วนไม่เพียงพอและตรงตามความต้องการของท้องถิ่นในการแก้ไข
๔. สภาพการเจริญเติบโต/ปัญหาของชุมชนสวนทางกับการจัดสรรงบประมาณ

ปัญหา

๒. ปัญหาเกี่ยวกับการพัฒนาเศรษฐกิจ

๑. ขาดที่สาธารณประโยชน์ในการพัฒนาให้เป็นศูนย์การผลิตและจำหน่ายผลิตผลในชุมชน รวมทั้งที่วางขายของไม่มีเป็นเหตุให้ขาดการกำหนดระเบียบความเรียบร้อย
๒. พื้นที่ไม่เหมาะสมและเอื้ออำนวยกับการลงทุนทางอุตสาหกรรมเนื่องจากค่าใช้จ่ายสูง
๓. ชุมชนขาดการวางแผนระยะยาว
๔. การจัดหาแหล่งเงินทุนให้ผู้ผลิตพืชผลทางการเกษตรไม่ต่อเนื่อง

๓. ปัญหาเกี่ยวกับการพัฒนาสังคม

๑. ปัญหาความเสี่ยงที่อาจเกิดโรคติดต่อเช่นไข้เลือดออกจากยุงลายโรคพิษสุนัขบ้าจากสุนัขจรจัด
๒. ปัญหาความเสี่ยงเรื่องการแพร่ของยาเสพติดในหมู่เยาวชนและผู้ใช้แรงงาน
๓. ปัญหาเรื่องการเอาเปรียบผู้บริโภค
๔. ปัญหาเรื่องการรักษาความสะอาดและความเป็นระเบียบเรียบร้อยของท้องถิ่น
๕. ปัญหาเรื่องสถานที่เล่นกีฬาและออกกำลังกาย
๖. หน่วยงานที่เกี่ยวข้องดำเนินกิจกรรมโดยขาดการประสาน/ความเข้มแข็งของชุมชน

ยังพบเห็น

๔. ปัญหาเกี่ยวกับการพัฒนาโครงสร้างพื้นฐาน

๑. ถนนหนทางชำรุดเป็นหลุมบ่อไม่ได้มาตรฐานร้องระบายน้ำอุดตัน
๒. ปัญหาเรื่องน้ำอุปโภค บริโภค
๓. ไฟฟ้าแสงสว่างสาธารณะไม่ทั่วถึงทุกจุด
๔. ระบบประปาสาธารณะไม่ทั่วถึงทุกจุด

๕. ปัญหาด้านแหล่งน้ำ

๑. ขาดแหล่งน้ำที่ใช้ในการจัดทำระบบชลประทานทุกขนาดเพื่อการเกษตร
๒. พื้นที่ไม่เหมาะสม/เอื้ออำนวยในการพัฒนาแหล่งน้ำเพื่อการเกษตร/อุปโภค/บริโภค

๖. ปัญหาด้านสาธารณสุข

๑. ความไม่ต่อเนื่องในการวางแผน/ปฏิบัติอย่างจริงจังของงานสาธารณสุข
๒. บุคคลกร/เครื่องมือไม่มีประสิทธิภาพ

๗. ปัญหาเกี่ยวกับการพัฒนาทางการเมืองการบริหาร

๑. ปัญหาเรื่องการรับรู้ข่าวสารทางราชการของประชาชน
๒. ปัญหาเรื่องการพัฒนาประสิทธิภาพของบุคลากร
๓. ปัญหาเรื่องการประชาสัมพันธ์งานของเทศบาล
๔. ปัญหาเรื่องการจัดทำข้อมูล/ทะเบียนทรัพย์สินเพื่อใช้ในการจัดเก็บรายได้ของเทศบาล
๕. ปัญหาเรื่องขาดวัสดุ-ครุภัณฑ์ในการปฏิบัติงาน
๖. ปัญหาเรื่องการขาดเครื่องมือเครื่องใช้/อุปกรณ์ในการสื่อสารที่ใช้ในงานป้องกันและบรรเทาสาธารณภัย
๗. ปัญหาเรื่องการแข่งขันของชุมชน

๘. ปัญหาด้านการศึกษา ศาสนา และวัฒนธรรม

๑. ขาดบุคลากรที่สามารถทำงานด้านการศึกษา ศาสนา และวัฒนธรรมในชุมชน
๒. หน่วยงานที่จัดการศึกษาขาดการประสานกับองค์กรปกครองส่วนท้องถิ่น
๓. หน่วยงานราชการท้องถิ่นขาดการส่งเสริมงานด้านการศึกษา ศาสนา และวัฒนธรรม
๔. การส่งเสริมศิลปวัฒนธรรม จารีตประเพณีท้องถิ่นไม่ได้ดำเนินการอย่างต่อเนื่อง

๙. ปัญหาด้านทรัพยากรธรรมชาติและสิ่งแวดล้อม

๑. ความเจริญเติบโตทางอุตสาหกรรม การเกษตร สร้างมลภาวะ
๒. ชุมชนขาดจิตสำนึกที่ดีต่อการอนุรักษ์ทรัพยากรธรรมชาติและสิ่งแวดล้อม
๓. ชุมชนไม่มีแหล่งทรัพยากรธรรมชาติเช่นป่าไม้

ความต้องการ

จากสภาพปัญหาดังกล่าวข้างต้นซึ่งประชาชน ร้านค้า ส่วนราชการในท้องถิ่นได้มีความต้องการที่จะให้เทศบาลตำบลนิคม ดำเนินการแก้ไขปัญหา โดยเทศบาลตำบลนิคมได้คัดเลือกและวิเคราะห์ข้อมูลโดยกำหนดเป็นโครงการที่จะต้องจัดทำตามปัญหาและความต้องการดังกล่าวปัญหาและสาขาการพัฒนา ดังนี้

๑. ความต้องการเกี่ยวกับการบริหารทั่วไป

๑. จัดหาบุคลากรและเครื่องมือในการทำงานให้เพียงพอ สามารถแก้ไขปัญหาได้ทันที่
๒. เพิ่มประสิทธิภาพในการบริหารจัดการองค์กร

๒. ความต้องการเกี่ยวกับการพัฒนาเศรษฐกิจ

๑. จัดตั้ง/ส่งเสริมการพัฒนาของกลุ่มอาชีพของสตรีหลังฤดูกาลผลิต
๒. ประสานการลดหนี้สินเกษตรกร/จัดหาแหล่งเงินทุนเพื่อการเกษตร
๓. ส่งเสริมจัดตั้งแหล่งเงินทุนหมุนเวียนในชุมชน
๔. จัดหาแหล่งรองรับผลผลิตทางการเกษตรให้ตรงตามความต้องการ

๓. ความต้องการเกี่ยวกับการพัฒนาสังคม

๑. จัดให้มีระบบซ่อม/สร้างสุขภาพอนามัยในชุมชน
๒. จัดให้มีการป้องกันและควบคุมโรคติดต่อให้ครบวงจร
๓. จัดให้มีการป้องกัน ป้องกันยาเสพติดแบบครบวงจรโดยการมีส่วนร่วม
๔. จัดให้มีการคุ้มครองผู้บริโภค
๕. จัดให้มีระบบการดูแลขยะมูลฝอยและน้ำเสีย
๖. จัดให้มีการอนุรักษ์วัฒนธรรมประเพณีอันดีงามของท้องถิ่น
๗. จัดให้มีลานกีฬาและนันทนาการ
๘. จัดให้มีระบบการป้องกันและบรรเทาสาธารณภัย การจราจร

๔. ความต้องการเกี่ยวกับการพัฒนาโครงสร้างพื้นฐาน

๑. ให้ก่อสร้างถนนคอนกรีตเสริมเหล็ก ถนนลาดยางแอสฟัลต์
๒. ให้ซ่อมแซม/ลงหินลูกรังถนนสายต่างๆ
๓. ให้ขยายเขตไฟฟ้าทั่วทุกจุด
๔. จัดหาปรับปรุงที่ทิ้งขยะมูลฝอยของเทศบาลตำบลนิคมเพิ่มเติม
๕. ให้ขยายเขตบริการประปา

๕. ความต้องการเกี่ยวกับการพัฒนาทางการเมืองการบริหาร

๑. จัดให้มีเสียงตามสาย วารสารประชาสัมพันธ์เทศบาลตำบลนิคม
๒. จัดให้มีการอบรมพัฒนาเพิ่มประสิทธิภาพสมาชิกสภาเทศบาล ผู้นำชุมชน พนักงานฯ ลูกจ้างตามโครงการต่างๆ
๓. จัดให้มีการประชุมสมาชิกสภาเทศบาล กำหนด ผู้ใหญ่บ้าน คณะกรรมการหมู่บ้าน ผู้นำกลุ่มอาชีพ เพื่อติดตามเร่งรัดนโยบายของรัฐบาลเป็นประจำทุกเดือน
๔. โครงการปรับปรุงแผนที่ภาษีและทะเบียนทรัพย์สินของเทศบาลตำบลนิคม
๕. การพัฒนาประชาคมให้มีส่วนร่วมทางการเมืองตามระบอบประชาธิปไตยอย่างยั่งยืน

๕. ภารกิจ อำนาจหน้าที่ขององค์กรปกครองท้องถิ่น

เทศบาลตำบลนิคม วิเคราะห์ภารกิจ อำนาจหน้าที่ออกเป็น ๗ ด้าน พิจารณาจาก พ.ร.บ. อบจ., พ.ร.บ. เทศบาล, พ.ร.บ. อบต. และ พ.ร.บ.กำหนดแผนและขั้นตอนการกระจายอำนาจให้แก่องค์กรปกครองส่วนท้องถิ่น พ.ศ.๒๕๔ และวิเคราะห์จุดแข็ง จุดอ่อน โอกาส ภัยคุกคาม ในการดำเนินการตามภารกิจ SWOT เช่น

๑. ด้านโครงสร้างพื้นฐาน มีภารกิจที่เกี่ยวข้อง ดังนี้

๑. การจัดการและดูแลสถานีขนส่งทางบกและทางน้ำ
๒. การสร้างและบำรุงรักษาทางบกและทางน้ำที่เชื่อมต่อระหว่างองค์กรปกครองส่วนท้องถิ่นอื่น
๓. การขนส่งมวลชนและการวินาศกรรมจราจร
๔. การสาธารณสุข
๕. การจัดให้มีและการบำรุงทางน้ำและทางบก
๖. การจัดให้มีและบำรุงทางระบายน้ำ
๗. การจัดให้มีน้ำสะอาดหรือการประปา
๘. การจัดให้มีตลาด ท่าเทียบเรือและท่าข้าม
๙. การจัดให้มีและการบำรุงการไฟฟ้าหรือแสงสว่างโดยวิธีอื่น

๒. ด้านส่งเสริมคุณภาพชีวิต มีภารกิจที่เกี่ยวข้อง ดังนี้

๑. การจัดการศึกษา
๒. การจัดให้มีโรงพยาบาลจังหวัด การรักษาพยาบาล การป้องกันและการควบคุมโรคติดต่อ
๓. การป้องกัน การบำบัดโรค และการจัดตั้งและบำรุงสถานพยาบาล
๔. การสังคมสงเคราะห์ และการพัฒนาคุณภาพชีวิตเด็ก สตรี คนชราและผู้ด้อยโอกาส
๕. การรักษาความสะอาดของถนน ทางเดิน และที่สาธารณะ
๖. การจัดให้มีโรงฆ่าสัตว์
๗. การจัดให้มีสุสานและฌาปนสถาน
๘. การจัดให้มีการบำรุงสถานที่สำหรับนักกีฬา การพักผ่อนหย่อนใจ สวนสาธารณะ สวนสัตว์ ตลอดจนสถานที่ประชุมอบรมราษฎร
๙. การบำรุงและส่งเสริมการทำมาหากินของราษฎร

๓. ด้านการจัดระเบียบชุมชน สังคม และการรักษาความสงบเรียบร้อย มีภารกิจที่เกี่ยวข้องดังนี้

๑. การส่งเสริมประชาธิปไตย ความเสมอภาค และสิทธิเสรีภาพของประชาชน
๒. การป้องกันและบรรเทาสาธารณภัย
๓. การจัดให้มีระบบรักษาความสงบเรียบร้อยในจังหวัด
๔. การรักษาความสงบเรียบร้อยและศีลธรรมอันดีของประชาชนในเขตเทศบาลตำบล

๔. ด้านการวางแผน การส่งเสริมการลงทุน พาณิชยกรรมและการท่องเที่ยว มีภารกิจที่เกี่ยวข้อง ดังนี้

๑. การจัดทำแผนพัฒนาท้องถิ่น และประสานการจัดทำแผนพัฒนาท้องถิ่นตามระเบียบที่คณะรัฐมนตรีกำหนด
๒. การจัดตั้งและดูแลตลาดกลาง
๓. การส่งเสริมการท่องเที่ยว
๔. การพาณิชย์ การส่งเสริมการลงทุนและการทำกิจกรรมไม่ว่าจะดำเนินการเองหรือร่วมกับบุคคลอื่นหรือจากสหการ

๕. ด้านการบริหารจัดการและการอนุรักษ์ทรัพยากรธรรมชาติและสิ่งแวดล้อม มีภารกิจที่เกี่ยวข้องดังนี้

๑. การคุ้มครอง ดูแลและบำรุงรักษาป่าไม้ ที่ดิน ทรัพยากรธรรมชาติและสิ่งแวดล้อม
๒. การจัดตั้งและการดูแลระบบบำบัดน้ำเสียรวม
๓. การกำจัดมูลฝอยและสิ่งปฏิกูลรวม
๔. การกำจัดมูลฝอยและสิ่งปฏิกูล
๕. การจัดการสิ่งแวดล้อมและมลพิษต่างๆ

๖. ด้านการศาสนา ศิลปวัฒนธรรม จารีตประเพณี และภูมิปัญญาท้องถิ่น มีภารกิจที่เกี่ยวข้อง ดังนี้

๑. การจัดการศึกษา
๒. บำรุงรักษาศิลปะ จารีตประเพณี ภูมิปัญญาท้องถิ่น และวัฒนธรรมอันดีของท้องถิ่น
๓. การส่งเสริมการกีฬา จารีตประเพณี และวัฒนธรรมอันดีงามของท้องถิ่น
๔. การจัดให้มีพิพิธภัณฑ์และหอจดหมายเหตุ
๕. การศึกษา การทำนุบำรุงศาสนา และการส่งเสริมวัฒนธรรม

๗. ด้านการบริหารจัดการและการสนับสนุนการปฏิบัติการของส่วนราชการและองค์กรปกครองส่วนท้องถิ่น มีภารกิจที่เกี่ยวข้อง ดังนี้

๑. สนับสนุนสภาตำบลและองค์กรปกครองส่วนท้องถิ่นอื่นในการพัฒนาท้องถิ่น สนับสนุน หรือช่วยเหลือส่วนราชการหรือองค์กรปกครองส่วนท้องถิ่นอื่นในการพัฒนาท้องถิ่น
๒. ประสานและให้ความร่วมมือในการปฏิบัติหน้าที่ของสภาตำบล และองค์กรปกครองส่วนท้องถิ่นอื่น
๓. การแบ่งสรรเงินซึ่งตามกฎหมายจะต้องแบ่งให้แก่สภาตำบลและองค์กรปกครองส่วนท้องถิ่นอื่น
๔. การให้บริการแก่เอกชน ส่วนราชการ หน่วยงานของรัฐ รัฐวิสาหกิจ หรือองค์กรปกครองส่วนท้องถิ่นอื่น

๖. ภารกิจหลัก และภารกิจรอง ที่องค์กรปกครองส่วนท้องถิ่นจะดำเนินการ

ภารกิจหลัก

๑. การดูแลคุณภาพชีวิตของประชาชน
๒. การส่งเสริมการเกษตร
๓. การพัฒนาโครงสร้างพื้นฐาน
๔. การสนับสนุนและส่งเสริมอุตสาหกรรมในครัวเรือน
๕. ส่งเสริมการพัฒนาสตรี เด็ก เยาวชน ผู้สูงอายุ และผู้พิการ
๖. ป้องกันและปราบปรามยาเสพติด
๗. ส่งเสริมการกีฬา
๘. การพัฒนาสิ่งแวดล้อมและทรัพยากรธรรมชาติ

ภารกิจรอง

๑. การฟื้นฟูวัฒนธรรมและส่งเสริมประเพณีท้องถิ่น
๒. การสนับสนุนและส่งเสริมอุตสาหกรรมในครัวเรือน
๓. การพัฒนาและปรับปรุงแหล่งท่องเที่ยว
๔. การพัฒนาการเมืองและการบริหาร

๗. สรุปปัญหาและแนวทางในการกำหนดโครงสร้างส่วนราชการและกรอบอัตรากำลัง

เทศบาลตำบลนิคม กำหนดโครงสร้างการแบ่งส่วนราชการออกเป็น ๖ ส่วน ได้แก่ สำนัก ปลัดเทศบาล กองคลัง กองช่าง กองการศึกษา กองสาธารณสุขและสิ่งแวดล้อม กองสวัสดิการสังคม ทั้งนี้ได้ กำหนดกรอบอัตรากำลังข้าราชการ จำนวนทั้งสิ้น ๒๐ อัตรา ลูกจ้างประจำ จำนวน ๑ อัตรา พนักงานจ้างตาม ภารกิจ (โดยให้แยกประเภทด้วย) จำนวน ๑๓ อัตรา พนักงานจ้างทั่วไป จำนวน ๔ อัตรา แต่เนื่องจากที่ผ่านมา เทศบาลตำบลนิคมมีภารกิจและปริมาณงานที่เพิ่มขึ้นจำนวนมากในส่วนราชการและจำนวนบุคลากรที่มีอยู่ไม่ เพียงพอต่อการปฏิบัติภารกิจให้สำเร็จลุล่วงได้อย่างมีประสิทธิภาพ และประสิทธิผล ดังนั้น จึงต้องมีความจำเป็นต้อง ขอกำหนดตำแหน่งขึ้นใหม่เพื่อรองรับปริมาณงานที่เพิ่มมากขึ้น และแก้ไขปัญหาการบริหารงานภายในส่วนราชการ ของเทศบาลตำบลนิคม ต่อไป

๘. โครงสร้างการกำหนดส่วนราชการ

๘.๑ โครงสร้างส่วนราชการ

จากสภาพปัญหาของเทศบาลตำบลนิคม เทศบาลตำบลนิคม มีภารกิจ อำนาจหน้าที่ที่จะต้องดำเนินการแก้ไขปัญหาดังกล่าว ภายใต้อำนาจหน้าที่ที่กำหนดไว้ใน พระราชบัญญัติองค์การบริหารส่วนจังหวัด เทศบาล องค์การบริหารส่วนตำบล และตามพระราชบัญญัติกำหนดแผนและขั้นตอนการกระจายอำนาจให้แก่องค์กรปกครองส่วนท้องถิ่น พ.ศ. ๒๕๔๒ โดยมีการกำหนดโครงสร้างส่วนราชการ ดังนี้

โครงสร้างตามแผนอัตรากำลัง (ปัจจุบัน)	โครงสร้างตามแผนอัตรากำลัง (ใหม่)	หมายเหตุ
๑. สำนักปลัดเทศบาล หัวหน้าสำนักปลัดเทศบาล (นักบริหารงานทั่วไป ระดับต้น) ๑.๑ งานบริหารงานทั่วไป ๑.๒ งานธุรการ ๑.๓ งานการเจ้าหน้าที่ ๑.๔ งานวิเคราะห์นโยบายและแผน ๑.๕ งานป้องกันและบรรเทาสาธารณภัย ๑.๖ งานนิติกรรม	๑. สำนักปลัดเทศบาล หัวหน้าสำนักปลัดเทศบาล (นักบริหารงานทั่วไป ระดับต้น) ๑.๑ งานบริหารงานทั่วไป ๑.๒ งานธุรการ ๑.๓ งานการเจ้าหน้าที่ ๑.๔ งานวิเคราะห์นโยบายและแผน ๑.๕ งานป้องกันและบรรเทาสาธารณภัย ๑.๖ งานนิติกรรม	
๒. กองคลัง ผู้อำนวยการกองคลัง (นักบริหารงานการคลัง ระดับต้น) ๒.๑ งานการเงินและบัญชี ๒.๒ งานจัดเก็บและพัฒนารายได้ ๒.๓ งานแผนที่ภาษีและทะเบียนทรัพย์สิน ๒.๔ งานทะเบียนทรัพย์สินและพัสดุ	๒. กองคลัง ผู้อำนวยการกองคลัง (นักบริหารงานการคลัง ระดับต้น) ๒.๑ งานการเงินและบัญชี ๒.๒ งานจัดเก็บและพัฒนารายได้ ๒.๓ งานแผนที่ภาษีและทะเบียนทรัพย์สิน ๒.๔ งานทะเบียนทรัพย์สินและพัสดุ	
๓. กองช่าง ผู้อำนวยการกองช่าง (นักบริหารงานช่าง ระดับต้น) ๓.๑ งานธุรการ ๓.๒ งานแบบแผนและก่อสร้าง ๓.๓ งานการโยธา ๓.๔ งานสาธารณูปโภค	๓. กองช่าง ผู้อำนวยการกองช่าง (นักบริหารงานช่าง ระดับต้น) ๓.๑ งานธุรการ ๓.๒ งานแบบแผนและก่อสร้าง ๓.๓ งานการโยธา ๓.๔ งานสาธารณูปโภค	

โครงสร้างตามแผนอัตรากำลัง (ปัจจุบัน)	โครงสร้างตามแผนอัตรากำลัง (ใหม่)	หมายเหตุ
<p>๔. กองสาธารณสุขและสิ่งแวดล้อม ผู้อำนวยการกองสาธารณสุขและสิ่งแวดล้อม (นักบริหารงานสาธารณสุขฯ ระดับต้น)</p> <p>๔.๑ งานสุขาภิบาลและอนามัยสิ่งแวดล้อม ๔.๒ งานป้องกันและควบคุมโรคติดต่อ ๔.๓ งานสัตวแพทย์</p>	<p>๔. กองสาธารณสุขและสิ่งแวดล้อม ผู้อำนวยการกองสาธารณสุขและสิ่งแวดล้อม (นักบริหารงานสาธารณสุขฯ ระดับต้น)</p> <p>๔.๑ งานสุขาภิบาลและอนามัยสิ่งแวดล้อม ๔.๒ งานป้องกันและควบคุมโรคติดต่อ ๔.๓ งานสัตวแพทย์</p>	
<p>๕. กองการศึกษา ผู้อำนวยการกองการศึกษา (นักบริหารงานการศึกษา ระดับต้น)</p> <p>๕.๑ งานการศึกษา ๕.๒ งานประเพณี ศาสนา ศิลปะ และ วัฒนธรรม ๕.๓ งานกีฬา และสันทนาการ</p>	<p>๕. กองการศึกษา ผู้อำนวยการกองการศึกษา (นักบริหารงานการศึกษา ระดับต้น)</p> <p>๕.๑ งานการศึกษา ๕.๒ งานประเพณี ศาสนา ศิลปะ และ วัฒนธรรม ๕.๓ งานกีฬา และสันทนาการ</p>	
<p>๖. กองสวัสดิการสังคม ผู้อำนวยการกองสวัสดิการสังคม (นักบริหารงานสวัสดิการสังคม ระดับต้น)</p> <p>๖.๑ งานสังคมสงเคราะห์ ๖.๒ งานสวัสดิภาพเด็กและเยาวชน ๖.๓ งานพัฒนาชุมชน ๖.๔ งานธุรการ</p>	<p>๖. กองสวัสดิการสังคม ผู้อำนวยการกองสวัสดิการสังคม (นักบริหารงานสวัสดิการสังคม ระดับต้น)</p> <p>๖.๑ งานสังคมสงเคราะห์ ๖.๒ งานสวัสดิภาพเด็กและเยาวชน ๖.๓ งานพัฒนาชุมชน ๖.๔ งานธุรการ</p>	

๘.๒ การวิเคราะห์การกำหนดตำแหน่ง

เทศบาลตำบลนิคม ได้วิเคราะห์การกำหนดตำแหน่งจากภารกิจที่จะดำเนินการในแต่ละส่วนราชการในระยะเวลา ๓ ปีข้างหน้า ซึ่งเป็นการสะท้อนให้เห็นว่าปริมาณงานในแต่ละส่วนราชการมีเท่าใด เพื่อนำมาวิเคราะห์ว่าจะใช้ตำแหน่งใด จำนวนเท่าใด ในส่วนราชการนั้น จึงจะเหมาะสมกับภารกิจ ปริมาณงานเพื่อให้คุ้มค่าต่อการใช้จ่ายงบประมาณขององค์กรปกครองส่วนท้องถิ่น และเพื่อให้การบริหารงานขององค์กรปกครองส่วนท้องถิ่นเป็นไปอย่างมีประสิทธิภาพ ประสิทธิผล โดยนำผลการวิเคราะห์ตำแหน่งมาบันทึกข้อมูลลงในกรอบอัตรากำลัง ๓ ปี ดังนี้

กรอบอัตรากำลัง ๓ ปี ระหว่างปี ๒๕๖๑ - ๒๕๖๓

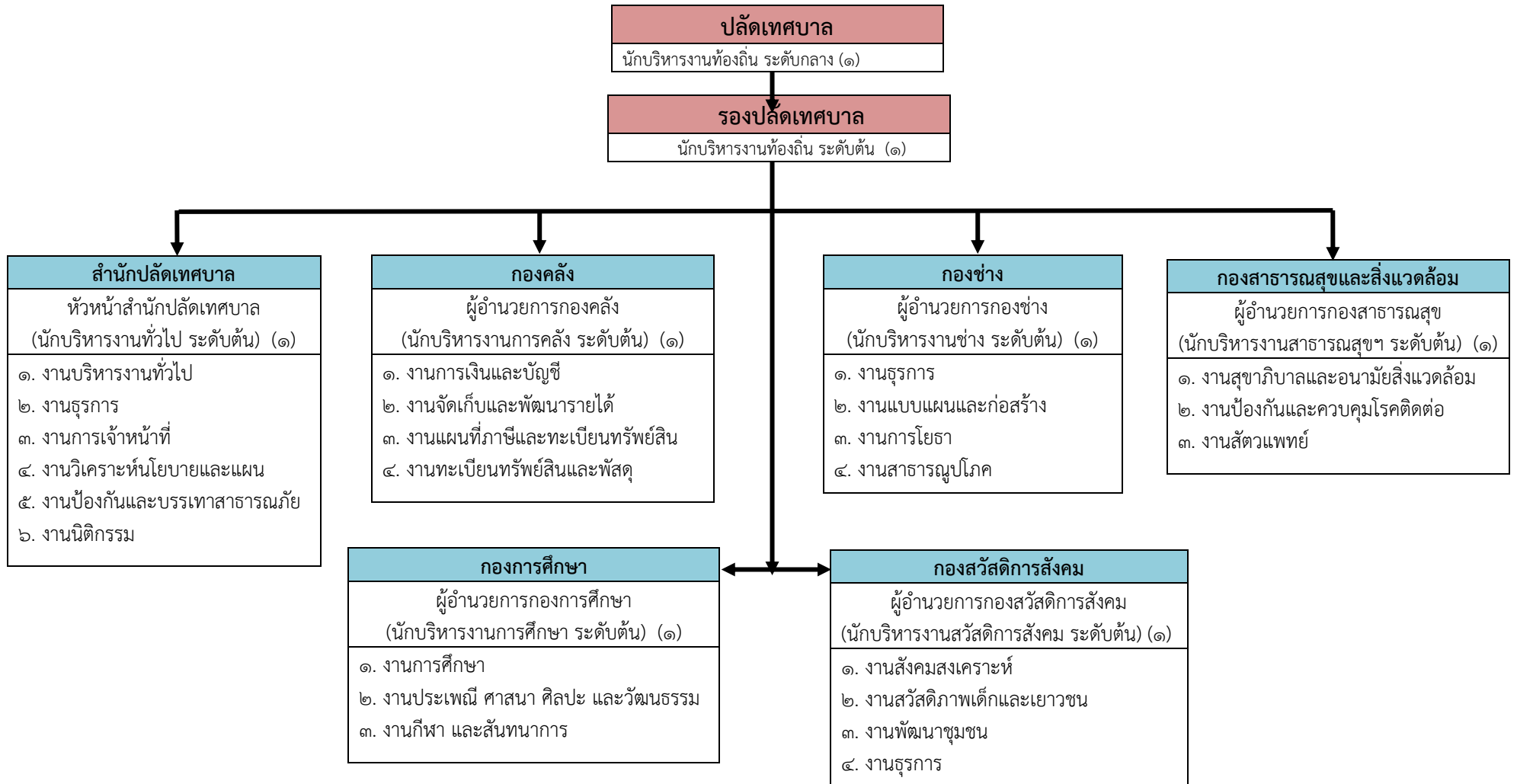
ส่วนราชการ	กรอบอัตรากำลัง (เดิม)	กรอบอัตรากำลังที่คาดว่าจะต้องใช้ในช่วงระยะเวลา ๓ ปีข้างหน้า			อัตรากำลังคนเพิ่ม / ลด			หมายเหตุ
		๒๕๖๑	๒๕๖๒	๒๕๖๓	๒๕๖๑	๒๕๖๒	๒๕๖๓	
ปลัด/รองปลัด								
๑. ปลัดเทศบาล (นักบริหารงานท้องถิ่น ระดับกลาง)	๑	๑	๑	๑	-	-	-	
๒. รองปลัดเทศบาล (นักบริหารงานท้องถิ่น ระดับต้น)	๑	๑	๑	๑	-	-	-	
สำนักปลัดเทศบาล								
๓. หัวหน้าสำนักปลัด (นักบริหารงานทั่วไป ระดับต้น)	๑	๑	๑	๑	-	-	-	
๔. นิติกร ชำนาญการ	๑	๑	๑	๑	-	-	-	
๕. นักวิเคราะห์นโยบายและแผน ชำนาญการ	๑	๑	๑	๑	-	-	-	
๖. นักทรัพยากรบุคคล ชำนาญการ	๑	๑	๑	๑	-	-	-	
๗. เจ้าพนักงานธุรการ ชำนาญงาน	๑	๑	๑	๑	-	-	-	
๘. เจ้าพนักงานป้องกันฯ (ปง./ชง.)	๑	๑	๑	๑	-	-	-	ว่างเต็ม
พนักงานจ้างตามภารกิจ (คุณวุฒิ)								
๙. ผู้ช่วยเจ้าพนักงานธุรการ	๑	๑	๑	๑	-	-	-	
๑๐. ผู้ช่วยเจ้าพนักงานบันทึกข้อมูล	๑	๑	๑	๑	-	-	-	
พนักงานจ้างตามภารกิจ (ทักษะ)								
๑๑. พนักงานขับรถยนต์	๒	๒	๒	๒	-	-	-	
๑๒. พนักงานขับรถดับเพลิง	๑	๑	๑	๑	-	-	-	
พนักงานจ้างทั่วไป								
๑๓. พนักงานดับเพลิง	๑	๑	๑	๑	-	-	-	

ส่วนราชการ	กรอบ อัตรา กำลัง (เดิม)	กรอบอัตราตำแหน่งที่คาดว่าจะต้องใช้ในช่วง ระยะเวลา ๓ ปีข้างหน้า			อัตรากำลังคน เพิ่ม / ลด			หมายเหตุ
		๒๕๖๑	๒๕๖๒	๒๕๖๓	๒๕๖๑	๒๕๖๒	๒๕๖๓	
กองคลัง								
๑๔. ผู้อำนวยการกองคลัง (นักบริหารงานการคลัง ระดับต้น)	๑	๑	๑	๑	-	-	-	
๑๕. นักวิชาการพัสดุ ชำนาญการ	๑	๑	๑	๑	-	-	-	
๑๖. เจ้าพนักงานจัดเก็บรายได้ ชำนาญงาน	๑	๑	๑	๑	-	-	-	
๑๗. เจ้าพนักงานการเงินและบัญชี (ปง./ชง.)	๑	๑	๑	๑	-	-	-	ว่างเดิม
ลูกจ้างประจำ								
๑๘. เจ้าพนักงานการเงินและบัญชี	๑	๑	๑	๑	-	-	-	
พนักงานจ้างตามภารกิจ (คุณวุฒิ)								
๑๙. ผู้ช่วยเจ้าพนักงานพัสดุ	๑	๑	๑	๑	-	-	-	
๒๐. ผู้ช่วยเจ้าพนักงานจัดเก็บรายได้	๑	๑	๑	๑	-	-	-	
พนักงานจ้างทั่วไป								
๒๑. พนักงานจ้างทั่วไป	๑	๑	๑	๑	-	-	-	
กองช่าง								
๒๒. ผู้อำนวยการกองช่าง (นักบริหารงานช่าง ระดับต้น)	๑	๑	๑	๑	-	-	-	
๒๓. นายช่างโยธาอาวุโส	๑	๑	๑	๑	-	-	-	
พนักงานจ้างตามภารกิจ (คุณวุฒิ)								
๒๔. ผู้ช่วยช่างสำรวจ	๑	๑	๑	๑	-	-	-	
๒๕. ผู้ช่วยช่างไฟฟ้า	๑	๑	๑	๑	-	-	-	
พนักงานจ้างทั่วไป								
๒๖. พนักงานจ้างทั่วไป	๑	๑	๑	๑	-	-	-	
กองสาธารณสุขและสิ่งแวดล้อม								
๒๗. ผู้อำนวยการกองสาธารณสุขและสิ่งแวดล้อม (นักบริหารงานสาธารณสุข ระดับต้น)	๑	๑	๑	๑	-	-	-	ว่างเดิม
๒๘. นักจัดการงานทั่วไป ปฏิบัติการ	๑	๑	๑	๑	-	-	-	
พนักงานจ้างตามภารกิจ (ทักษะ)								
๒๙. พนักงานขับรถยนต์	๑	๑	๑	๑	-	-	-	
๓๐. พนักงานขับรถยนต์ (EMS)	๑	๑	๑	๑	-	-	-	
พนักงานจ้างทั่วไป								
๓๑. พนักงานจ้างทั่วไป	๑	๑	๑	๑	-	-	-	

ส่วนราชการ	กรอบ อัตรา กำลัง (เดิม)	กรอบอัตราตำแหน่งที่คาดว่าจะต้องใช้ในช่วง ระยะเวลา ๓ ปีข้างหน้า			อัตรากำลังคน เพิ่ม / ลด			หมายเหตุ
		๒๕๖๑	๒๕๖๒	๒๕๖๓	๒๕๖๑	๒๕๖๒	๒๕๖๓	
กองการศึกษา								
๓๒. ผู้อำนวยการกองการศึกษา (นักบริหารงานการศึกษา ระดับต้น)	๑	๑	๑	๑	-	-	-	
๓๓. นักวิชาการศึกษา ปฏิบัติการ	๑	๑	๑	๑	-	-	-	
๓๔. ครูผู้ดูแลเด็ก (ครู คศ.๑)	๕	๕	๕	๕	-	-	-	
พนักงานจ้างตามภารกิจ (คุณวุฒิ)								
๓๕. ผู้ช่วยเจ้าพนักงานธุรการ	๑	๑	๑	๑	-	-	-	
๓๖. ผู้ดูแลเด็ก (ทักษะ)	๓	๓	๓	๓	-	-	-	
กองสวัสดิการสังคม								
๓๗. ผู้อำนวยการกองสวัสดิการสังคม (นักบริหารงานสวัสดิการสังคม ระดับต้น)	๑	๑	๑	๑	-	-	-	
๓๘. นักพัฒนาชุมชน ปฏิบัติการ	๑	๑	๑	๑	-	-	-	
พนักงานจ้างตามภารกิจ (คุณวุฒิ)								
๓๙. ผู้ช่วยเจ้าพนักงานพัฒนาชุมชน	๑	๑	๑	๑	-	-	-	
รวม	๔๖	๔๖	๔๖	๔๖	-	-	-	

แผนภูมิโครงสร้างการแบ่งส่วนราชการตามแผนอัตรากำลัง ๓ ปี
(ประจำปีงบประมาณ พ.ศ. ๒๕๖๑ - ๒๕๖๓)

โครงสร้างส่วนราชการ ของเทศบาลตำบลนิคม

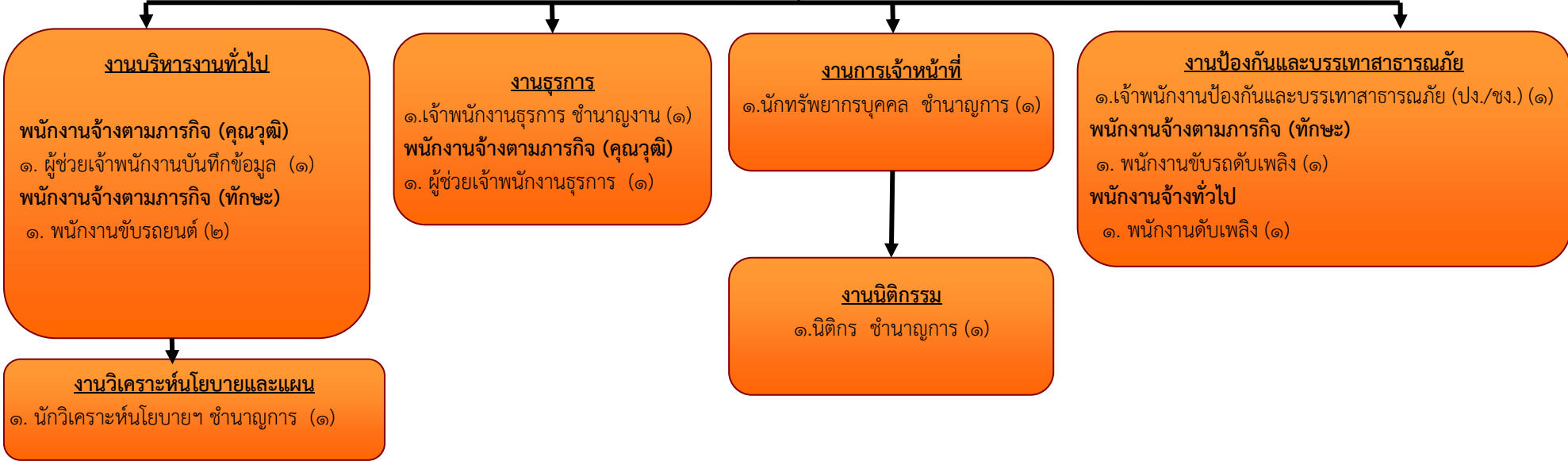


**โครงสร้างการบริหารงาน
สำนักปลัดเทศบาล**

ปลัดเทศบาล
(นักบริหารงานท้องถิ่น ระดับกลาง) (๑)

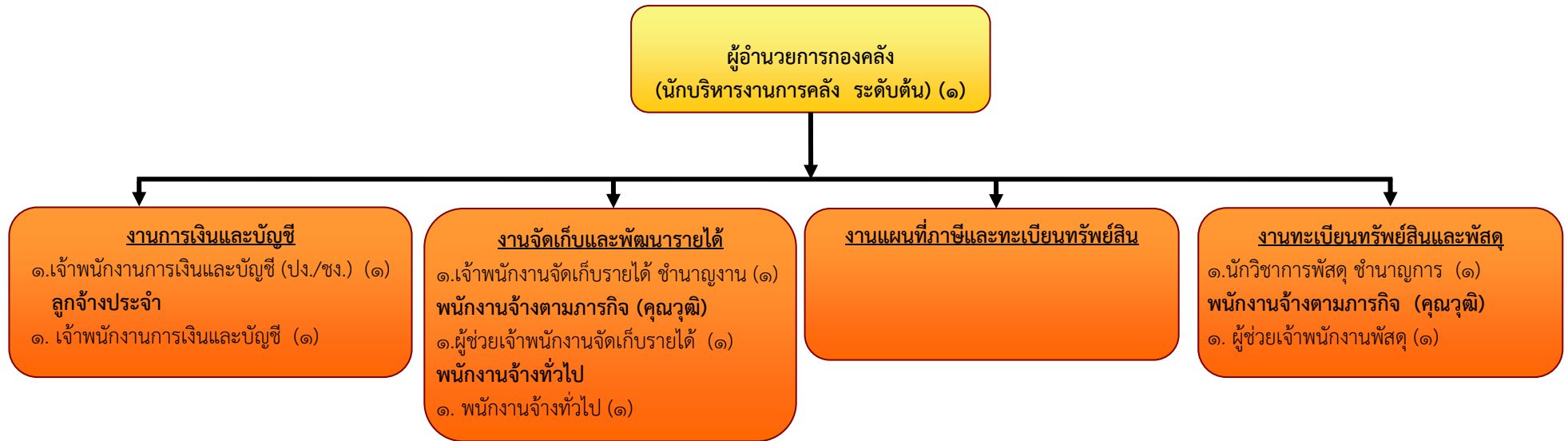
รองปลัดเทศบาล
(นักบริหารงานท้องถิ่น ระดับต้น) (๑)

หัวหน้าสำนักปลัดเทศบาล
(นักบริหารงานทั่วไป ระดับต้น) (๑)



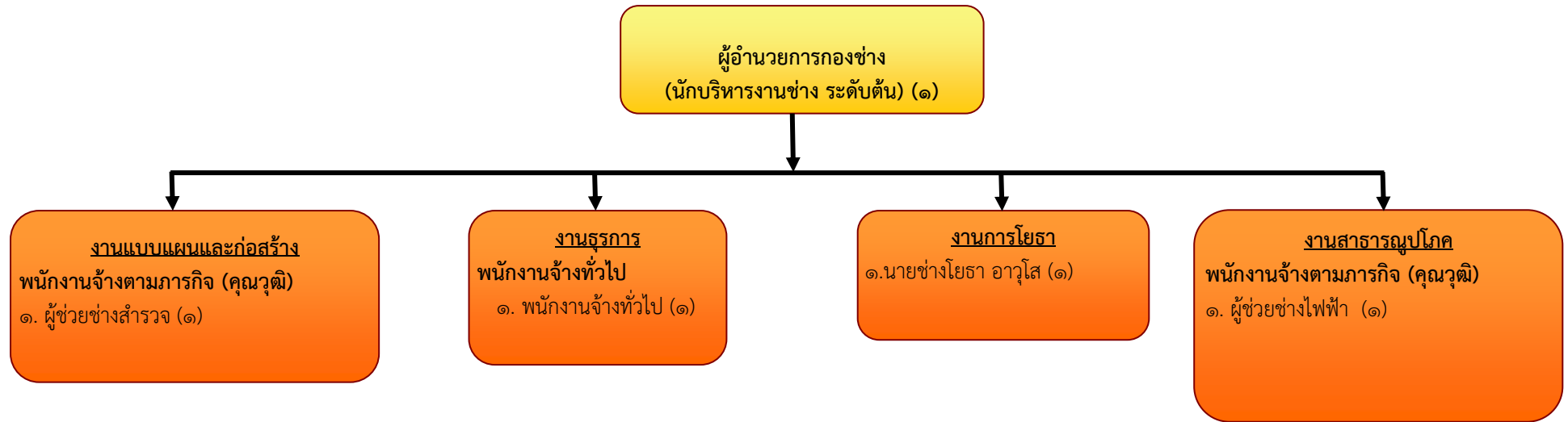
ระดับ	อำนวยการท้องถิ่น			วิชาการ				ทั่วไป			ลูกจ้างประจำ	พนักงานจ้าง		รวม
	ต้น	กลาง	สูง	ปฏิบัติการ	ชำนาญการ	ชำนาญการพิเศษ	เชี่ยวชาญ	ปฏิบัติงาน	ชำนาญงาน	อาวุโส		ภารกิจ	ทั่วไป*	
จำนวน	๑	-	-	-	๓	-	-	๑	๑	-	-	๕	๑	๑๒

โครงสร้างการบริหารงาน
กองคลัง



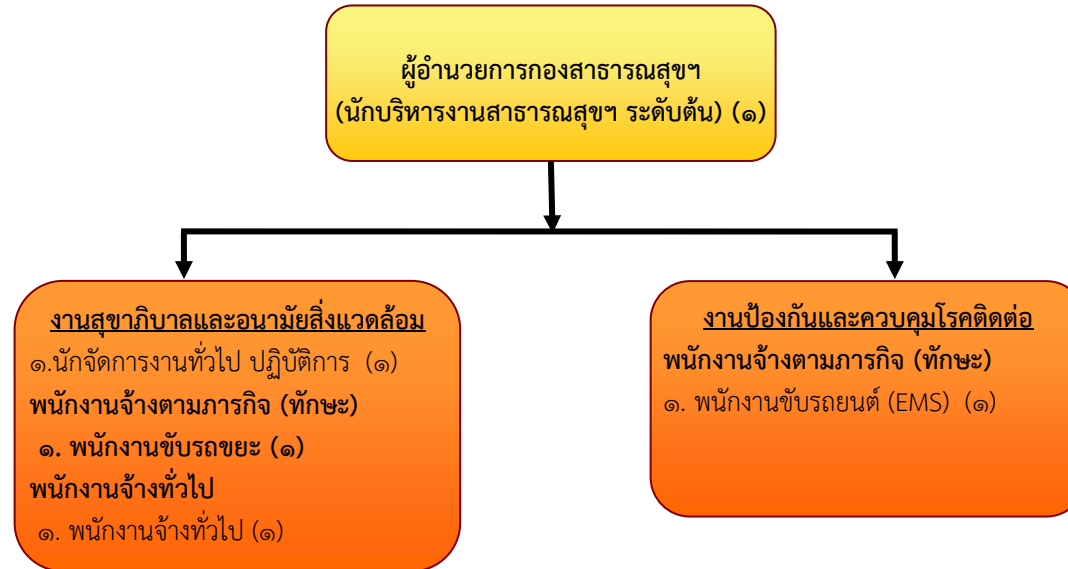
ระดับ	อำนวยการท้องถิ่น			วิชาการ				ทั่วไป			ลูกจ้างประจำ	พนักงานจ้าง		รวม
	ต้น	กลาง	สูง	ปฏิบัติการ	ชำนาญการ	ชำนาญการพิเศษ	เชี่ยวชาญ	ปฏิบัติงาน	ชำนาญงาน	อาวุโส		ภารกิจ	ทั่วไป*	
จำนวน	๑	-	-	-	๑	-	-	๑	๑	-	๑	๒	๑	๘

โครงสร้างการบริหารงาน
กองช่าง



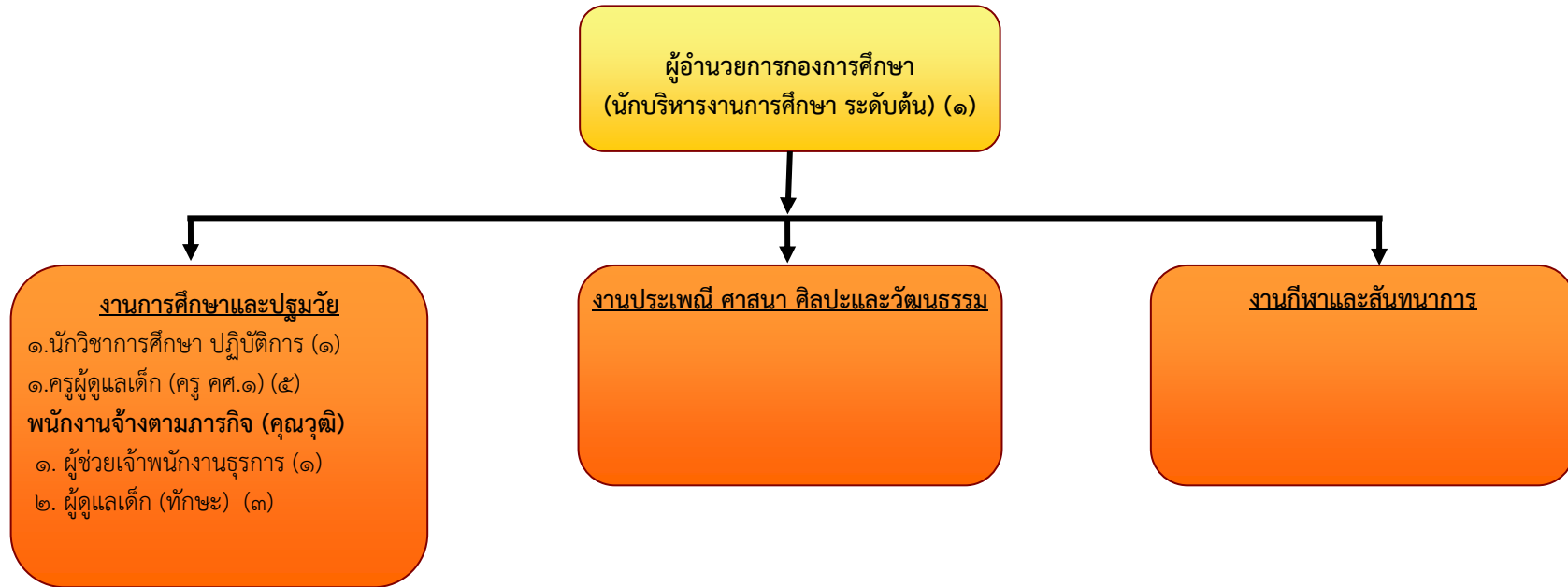
ระดับ	อำนวยการท้องถิ่น			วิชาการ				ทั่วไป			ลูกจ้างประจำ	พนักงานจ้าง		รวม
	ต้น	กลาง	สูง	ปฏิบัติการ	ชำนาญการ	ชำนาญการพิเศษ	เชี่ยวชาญ	ปฏิบัติงาน	ชำนาญงาน	อาวุโส		ภารกิจ	ทั่วไป*	
จำนวน	๑	-	-	-	-	-	-	-	-	๑	-	๒	๑	๕

**โครงสร้างการบริหารงาน
กองสาธารณสุขและสิ่งแวดล้อม**



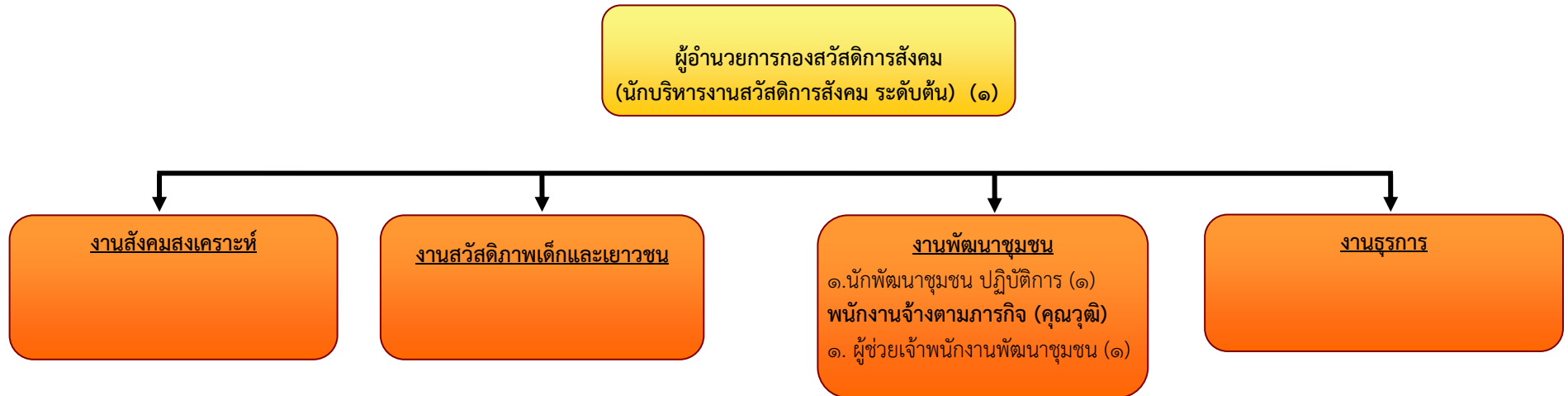
ระดับ	อำนวยการท้องถิ่น			วิชาการ				ทั่วไป			ลูกจ้างประจำ	พนักงานจ้าง		รวม
	ต้น	กลาง	สูง	ปฏิบัติการ	ชำนาญการ	ชำนาญการพิเศษ	เชี่ยวชาญ	ปฏิบัติงาน	ชำนาญงาน	อาวุโส		ภารกิจ	ทั่วไป*	
จำนวน	๑	-	-	๑	-	-	-	-	-	-	-	๒	๑	๕

โครงสร้างการบริหารงาน
กองการศึกษา



ระดับ	อำนวยการท้องถิ่น			วิชาการ				ทั่วไป			ลูกจ้างประจำ	พนักงานจ้าง		รวม
	ต้น	กลาง	สูง	ปฏิบัติการ	ชำนาญการ	ชำนาญการพิเศษ	เชี่ยวชาญ	ปฏิบัติงาน	ชำนาญงาน	อาวุโส		ภารกิจ	ทั่วไป*	
จำนวน	๑	-	-	๑	-	-	-	-	-	-	-	๑	-	๓

โครงสร้างการบริหารงาน
กองสวัสดิการสังคม



ระดับ	อำนวยการท้องถิ่น			วิชาการ				ทั่วไป			ลูกจ้างประจำ	พนักงานจ้าง		รวม
	ต้น	กลาง	สูง	ปฏิบัติการ	ชำนาญการ	ชำนาญการพิเศษ	เชี่ยวชาญ	ปฏิบัติงาน	ชำนาญงาน	อาวุโส		ภารกิจ	ทั่วไป*	
จำนวน	๑	-	-	๑	-	-	-	-	-	-	-	๑	-	๓

๑๑. บัญชีแสดงจัดคนลงสู่ตำแหน่งและการกำหนดเลขที่ตำแหน่งในส่วนราชการ

สำนักงานปลัดเทศบาล

ที่	ชื่อ - สกุล	คุณวุฒิการศึกษา	กรอบอัตรากำลังเดิม			กรอบอัตรากำลังใหม่			เงินเดือน			หมายเหตุ
			เลขที่ตำแหน่ง	ตำแหน่ง	ระดับ	เลขที่ตำแหน่ง	ตำแหน่ง	ระดับ	เงินเดือน	เงินประจำตำแหน่ง	เงินเพิ่มอื่น ๆ / เงินค่าตอบแทน	
ข้าราชการ/พนักงานส่วนท้องถิ่น												
๑	นางอรวิภา แก้วยิ่ง	ปริญญาโท	๐๓-๒-๐๐-๑๑๐๑-๐๐๑-	ปลัดเทศบาล (นักบริหารงานเทศบาล)	กลาง	๐๓-๒-๐๐-๑๑๐๑-๐๐๑	ปลัดเทศบาล (นักบริหารงานท้องถิ่น)	กลาง	๓๘,๕๐๐	๑๔,๐๐	-	
๒	นางวนิดา นามรม	ปริญญาโท	๐๓-๒-๐๐-๑๑๐๑-๐๐๒	รองปลัดเทศบาล (นักบริหารงานเทศบาล)	ต้น	๐๓-๒-๐๐-๑๑๐๑-๐๐๒	รองปลัดเทศบาล (นักบริหารงานท้องถิ่น)	ต้น	๒๕,๙๗๐	๓,๕๐๐	-	
๓	นางจุฑาวรรณ มโนพันธ์	ปริญญาโท	๐๓-๒-๐๑-๒๑๐๑-๐๐๑	หัวหน้าสำนักงานปลัดเทศบาล (นักบริหารงานทั่วไป)	ต้น	๐๓-๒-๐๑-๒๑๐๑-๐๐๑	หัวหน้าสำนักงานปลัดเทศบาล (นักบริหารงานทั่วไป)	ต้น	๒๘,๕๖๐	๓,๕๐๐	-	
๔	นายอุเทน ภูฉลอง	ปริญญาตรี	๐๓-๒-๐๑-๓๑๐๕-๐๐๑	นิติกร	ชำนาญการ	๐๓-๒-๐๑-๓๑๐๕-๐๐๑	นิติกร	ชำนาญการ	๒๓,๕๕๐	-	-	
๕	นางสาววรรณา สมเรือง	ปริญญาโท	๐๓-๒-๐๑-๓๑๐๓-๐๐๑	เจ้าหน้าที่วิเคราะห์นโยบายและแผน	ชำนาญการ	๐๓-๒-๐๑-๓๑๐๓-๐๐๑	นักวิเคราะห์นโยบายและแผน	ชำนาญการ	๒๒,๑๗๐	-	-	
๖	น.ส.กัณฑ์ทร ดวงดวงษ์	ปริญญาโท	๐๓-๒-๐๑-๓๑๐๒-๐๐๑	นักทรัพยากรบุคคล	ชำนาญการ	๐๓-๒-๐๑-๓๑๐๒-๐๐๑	นักทรัพยากรบุคคล	ชำนาญการ	๒๒,๖๒๐	-	-	
๗	นายวารินทร์ ชารวิพัฒน์	ปริญญาตรี	๐๓-๒-๐๑-๔๑๐๑-๐๐๑	เจ้าพนักงานธุรการ	ชำนาญงาน	๐๓-๒-๐๑-๔๑๐๑-๐๐๑	เจ้าพนักงานธุรการ	ชำนาญงาน	๑๖,๙๒๐	-	-	
๘	ว่าง	-	๐๓-๒-๐๑-๔๘๐๕-๐๐๑	เจ้าพนักงานป้องกันและบรรเทาสาธารณภัย	ปง./ชง.	๐๓-๒-๐๑-๔๘๐๕-๐๐๑	เจ้าพนักงานป้องกันและบรรเทาสาธารณภัย	ปง./ชง.	-	-	-	ว่าง

สำนักปลัดเทศบาล (ต่อ)

ที่	ชื่อ - สกุล	คุณวุฒิ การศึกษา	กรอบอัตรากำลังเดิม			กรอบอัตรากำลังใหม่			เงินเดือน			หมายเหตุ
			เลขที่ตำแหน่ง	ตำแหน่ง	ระดับ	เลขที่ตำแหน่ง	ตำแหน่ง	ระดับ	เงินเดือน	เงินประจำ ตำแหน่ง	เงินเพิ่มอื่นๆ/ เงินค่าตอบแทน	
พนักงานจ้างตามภารกิจ (คุณวุฒิ)												
๙	นายอรรถฤทธิ์ จันทะศักดิ์	ปริญญาตรี	-	ผู้ช่วยเจ้าพนักงานธุรการ	-	-	ผู้ช่วยเจ้าพนักงานธุรการ	-	๑๑,๒๖๐	-	๒,๐๐๐	
๑๐	นางสาวทัศนีย์ ศรีหงษ์ทอง	ปริญญาตรี	-	ผู้ช่วยเจ้าพนักงานบันทึกข้อมูล	-	-	ผู้ช่วยเจ้าพนักงานบันทึกข้อมูล	-	๑๐,๓๙๐	-	๒,๐๐๐	
พนักงานจ้างตามภารกิจ (ทักษะ)												
๑๑	นายกรุง ชัยมาตร	ม.๖	-	พนักงานขับรถยนต์	-	-	พนักงานขับรถยนต์	-	๑๑,๒๓๐	-	๒,๐๐๐	
๑๒	นายปัญญา ภูแสนศรี	ม.๖	-	พนักงานขับรถยนต์	-	-	พนักงานขับรถยนต์	-	๑๐,๗๗๐	-	๒,๐๐๐	
๑๓	นายสงคราม วัฒนโน	ม.๖	-	พนักงานขับรถดับเพลิง	-	-	พนักงานขับรถดับเพลิง	-	๑๐,๕๖๐	-	๒,๐๐๐	
พนักงานจ้างทั่วไป												
๑๔	นายธนพล มีวงศ์	ม.๖	-	พนักงานดับเพลิง	-	-	พนักงานดับเพลิง	-	๙,๐๐๐	-	๑,๐๐๐	

กองคลัง

ที่	ชื่อ - สกุล	คุณวุฒิการศึกษา	กรอบอัตรากำลังเดิม			กรอบอัตรากำลังใหม่			เงินเดือน			หมายเหตุ
			เลขที่ตำแหน่ง	ตำแหน่ง	ระดับ	เลขที่ตำแหน่ง	ตำแหน่ง	ระดับ	เงินเดือน	เงินประจำตำแหน่ง	เงินเพิ่มอื่นๆ/เงินค่าตอบแทน	
ข้าราชการ/พนักงานส่วนท้องถิ่น												
๑๕	นางสำเนียง อำนางเจริญ	ปริญญาตรี	๐๓-๒-๐๔-๒๑๐๑-๐๐๑	ผู้อำนวยการกองคลัง (นักบริหารงานการคลัง)	ต้น	๐๓-๒-๐๔-๒๑๐๑-๐๐๑	ผู้อำนวยการกองคลัง (นักบริหารงานการคลัง)	ต้น	๒๘,๕๖๐	๓,๕๐๐	-	
๑๖	นางกนิษฐา ทิพฤตรี	ปริญญาตรี	๐๓-๒-๐๔-๓๒๐๔-๐๐๑	นักวิชาการพัสดุ	ชำนาญการ	๐๓-๒-๐๔-๓๒๐๔-๐๐๑	นักวิชาการพัสดุ	ชำนาญการ	๒๔,๐๑๐	-	-	
๑๗	นายภาณุวัฒน์ คำพิลา	ปริญญาตรี	๐๓-๒-๐๔-๔๒๐๔-๐๐๑	เจ้าพนักงานจัดเก็บรายได้	ชำนาญงาน	๐๓-๒-๐๔-๔๒๐๔-๐๐๑	เจ้าพนักงานจัดเก็บรายได้	ชำนาญงาน	๑๖,๙๒๐	-	-	
๑๘	ว่าง	-	๐๓-๒-๐๔-๔๒๐๑-๐๐๑	เจ้าพนักงานการเงินและบัญชี	ปง./ชง.	๐๓-๒-๐๔-๔๒๐๑-๐๐๑	เจ้าพนักงานการเงินและบัญชี	ปง./ชง.	-	-	-	ว่าง
ลูกจ้างประจำ												
๑๙	นางสาวอรุณณีย์ ทวาศรี	ปริญญาตรี	-	เจ้าพนักงานการเงินและบัญชี	-	-	เจ้าพนักงานการเงินและบัญชี	-	๑๔,๘๕๐	-	-	
พนักงานจ้างตามภารกิจ (คุณวุฒิ)												
๒๐	นางสาวรัชดาพร ศรีฤทธิ	ปริญญาตรี	-	ผู้ช่วยเจ้าพนักงานพัสดุ	-	-	ผู้ช่วยเจ้าพนักงานพัสดุ	-	๑๑,๘๐๐	-	๑,๔๘๕	
๒๑	นางสาวจริยาพร ขอมี่กลาง	ปวส.	-	ผู้ช่วยเจ้าพนักงานจัดเก็บรายได้	-	-	ผู้ช่วยเจ้าพนักงานจัดเก็บรายได้	-	๑๑,๖๙๐	-	๑,๕๙๕	
พนักงานจ้างทั่วไป												
๒๒	นางสาวฤทัยรัตน์ บรรดิษฐ์	ปวส.	-	คนงานทั่วไป	-	-	คนงานทั่วไป	-	๙,๐๐๐	-	๑,๐๐๐	

กองช่าง

ที่	ชื่อ - สกุล	คุณวุฒิ การศึกษา	กรอบอัตรากำลังเดิม			กรอบอัตรากำลังใหม่			เงินเดือน			หมายเหตุ
			เลขที่ตำแหน่ง	ตำแหน่ง	ระดับ	เลขที่ตำแหน่ง	ตำแหน่ง	ระดับ	เงินเดือน	เงินประจำ ตำแหน่ง	เงินเพิ่มอื่นๆ/ เงินค่าตอบแทน	
ข้าราชการ/พนักงานส่วนท้องถิ่น												
๒๓	นายนพดล ภูบุญรอด	ปริญญาตรี	๐๓-๒-๐๕-๒๑๐๓- ๐๐๑	ผู้อำนวยการกองช่าง (นักบริหารงานช่าง)	ต้น	๐๓-๒-๐๕-๒๑๐๓- ๐๐๑	ผู้อำนวยการกองช่าง (นักบริหารงานช่าง)	ต้น	๓๒,๔๕๐	๓,๕๐๐	-	
๒๔	นายสมบุญ คงประพัฒน์	อวท.	๐๓-๒-๐๕-๔๗๐๑- ๐๐๑	นายช่างโยธา	อาวุโส	๐๓-๒-๐๕-๔๗๐๑- ๐๐๑	นายช่างโยธา	อาวุโส	๒๗,๔๘๐	-	-	
พนักงานจ้างตามภารกิจ (คุณวุฒิ)												
๒๕	นายเมธี อำนาจเจริญ	ปวช. ก่อสร้าง	-	ผู้ช่วยช่างสำรวจ	-	-	ผู้ช่วยช่างสำรวจ	-	๑๑,๓๔๐	-	๑,๙๔๕	
๒๖	นายวิษณุ ศรีสุเพชรกุล	ปวส. ไฟฟ้า	-	ผู้ช่วยช่างไฟฟ้า	-	-	ผู้ช่วยช่างไฟฟ้า	-	๑๐,๕๖๐	-	๒,๐๐๐	
พนักงานจ้างทั่วไป												
๒๗	นายนิยม ชราคามุด	ปริญญาตรี	-	คนงานทั่วไป	-	-	คนงานทั่วไป	-	๙,๐๐๐	-	๑,๐๐๐	

กองสาธารณสุขและสิ่งแวดล้อม

ที่	ชื่อ - สกุล	คุณวุฒิ การศึกษา	กรอบอัตรากำลังเดิม			กรอบอัตรากำลังใหม่			เงินเดือน			หมายเหตุ
			เลขที่ตำแหน่ง	ตำแหน่ง	ระดับ	เลขที่ตำแหน่ง	ตำแหน่ง	ระดับ	เงินเดือน	เงินประจำ ตำแหน่ง	เงินเพิ่มอื่นๆ/ เงินค่าตอบแทน	
ข้าราชการ/พนักงานส่วนท้องถิ่น												
๒๘	ว่าง	-	๐๓-๒-๐๖-๒๑๐๔- ๐๐๑	ผู้อำนวยการกองสาธารณสุขฯ (นักบริหารงานสาธารณสุขฯ)	ต้น	๐๓-๒-๐๖-๒๑๐๔- ๐๐๑	ผู้อำนวยการกองสาธารณสุขฯ (นักบริหารงานสาธารณสุขฯ)	ต้น	-	-	-	ว่าง
๒๙	นางณัฐมน แก้วสีหา	ปริญญาตรี	๐๓-๒-๐๖-๓๑๐๑- ๐๐๑	นักจัดการงานทั่วไป	ปฏิบัติการ	๐๓-๒-๐๖-๓๑๐๑- ๐๐๑	นักจัดการงานทั่วไป	ปฏิบัติการ	๒๐,๔๔๐	-	-	
พนักงานจ้างตามภารกิจ (ทักษะ)												
๓๐	นายบุญเที่ยง วันจันดา	ม.๓	-	พนักงานขับรถขยะ	-	-	พนักงานขับรถขยะ	-	๑๐,๔๙๐	-	๒,๐๐๐	
๓๑	นายทองใบ ไชยสาร	ม.๖	-	พนักงานขับรถยนต์ (EMS)	-	-	พนักงานขับรถยนต์ (EMS)	-	๙,๙๙๐	-	๒,๐๐๐	
พนักงานจ้างทั่วไป												
๓๒	น.ส.ภรณ์ทิพย์ เรืองโรสงค์	ปวส.	-	คนงานทั่วไป	-	-	คนงานทั่วไป	-	๙,๐๐๐	-	๑,๐๐๐	

กองการศึกษา

ที่	ชื่อ - สกุล	คุณวุฒิการศึกษา	กรอบอัตรากำลังเดิม			กรอบอัตรากำลังใหม่			เงินเดือน			หมายเหตุ
			เลขที่ตำแหน่ง	ตำแหน่ง	ระดับ	เลขที่ตำแหน่ง	ตำแหน่ง	ระดับ	เงินเดือน	เงินประจำตำแหน่ง	เงินเพิ่มอื่นๆ/เงินค่าตอบแทน	
ข้าราชการ/พนักงานส่วนท้องถิ่น												
๓๓	นายคองศักดิ์ ภูณี	ปริญญาตรี	๐๓-๒-๐๘-๒๑๐๗-๐๐๑	ผู้อำนวยการกองการศึกษา (นักบริหารงานการศึกษา)	ต้น	๐๓-๒-๐๘-๒๑๐๗-๐๐๑	ผู้อำนวยการกองการศึกษา (นักบริหารงานการศึกษา)	ต้น	๒๔,๙๗๐	๓,๕๐๐	-	
๓๔	นางสาวนิราภรณ์ ควันไชยะ	ปริญญาตรี	๐๓-๒-๐๘-๓๘๐๓-๐๐๑	นักวิชาการศึกษา	ปฏิบัติการ	๐๓-๒-๐๘-๓๘๐๓-๐๐๑	นักวิชาการศึกษา	ปฏิบัติการ	๑๘,๕๒๐	-	-	
๓๕	นางดวงตา อาสาพนม	ปริญญาตรี	๔๖-๒-๐๓๐๘	ครูผู้ดูแลเด็ก	ครู คศ.๑	๔๖-๒-๐๓๐๘	ครูผู้ดูแลเด็ก	ครู คศ.๑	-	-	-	เงินอุดหนุน
๓๖	นางสาววันเพ็ญ มะธิปิไซ	ปริญญาตรี	๔๖-๒-๐๓๐๙	ครูผู้ดูแลเด็ก	ครู คศ.๑	๔๖-๒-๐๓๐๙	ครูผู้ดูแลเด็ก	ครู คศ.๑	-	-	-	เงินอุดหนุน
๓๗	นางนภารัตน์ ภูปุย	ปริญญาตรี	๔๖-๒-๐๖๙๙	ครูผู้ดูแลเด็ก	ครู คศ.๑	๔๖-๒-๐๖๙๙	ครูผู้ดูแลเด็ก	ครู คศ.๑	-	-	-	เงินอุดหนุน
๓๘	นางปัญญา ภูเอื้อง	ปริญญาตรี	๔๖-๒-๐๘๖๔	ครูผู้ดูแลเด็ก	ครู คศ.๑	๔๖-๒-๐๘๖๔	ครูผู้ดูแลเด็ก	ครู คศ.๑	-	-	-	เงินอุดหนุน
๓๙	นางสาวแววตา ไชยคำมี	ปริญญาตรี	๔๖-๒-๐๘๖๓	ครูผู้ดูแลเด็ก	ครู คศ.๑	๔๖-๒-๐๘๖๓	ครูผู้ดูแลเด็ก	ครู คศ.๑	-	-	-	เงินอุดหนุน
พนักงานจ้างตามภารกิจ (คุณวุฒิ)												
๔๐	นางสาวมธุลดา ครองโชค	ปริญญาตรี	-	ผู้ช่วยเจ้าพนักงานธุรการ	-	-	ผู้ช่วยเจ้าพนักงานธุรการ	-	๑๐,๗๗๐	-	๒,๐๐๐	
๔๑	นางสาวอัญชลี สีหลอด	ปริญญาตรี	-	ผู้ดูแลเด็ก (ทักษะ)	-	-	ผู้ดูแลเด็ก (ทักษะ)	-	-	-	-	เงินอุดหนุน
๔๒	นางยงยุทธิ พันธทอง	ม.๖	-	ผู้ดูแลเด็ก (ทักษะ)	-	-	ผู้ดูแลเด็ก (ทักษะ)	-	-	-	-	เงินอุดหนุน
๔๓	นางสาวนันทิตา วิเชียรนิษฐ์	ปริญญาตรี	-	ผู้ดูแลเด็ก (ทักษะ)	-	-	ผู้ดูแลเด็ก (ทักษะ)	-	-	-	-	เงินอุดหนุน

กองสวัสดิการสังคม

ที่	ชื่อ - สกุล	คุณวุฒิการศึกษา	กรอบอัตรากำลังเดิม			กรอบอัตรากำลังใหม่			เงินเดือน			หมายเหตุ
			เลขที่ตำแหน่ง	ตำแหน่ง	ระดับ	เลขที่ตำแหน่ง	ตำแหน่ง	ระดับ	เงินเดือน	เงินประจำตำแหน่ง	เงินเพิ่มอื่นๆ/เงินค่าตอบแทน	
ข้าราชการ/พนักงานส่วนท้องถิ่น												
๔๔	นางสาวมยุรี สุขศิริ	ปริญญาโท	๐๓-๒-๑๑-๒๑๐๕-๐๐๑	ผู้อำนวยการกองสวัสดิการสังคม (นักบริหารงานสวัสดิการสังคม)	ต้น	๐๓-๒-๑๑-๒๑๐๕-๐๐๑	ผู้อำนวยการกองสวัสดิการสังคม (นักบริหารงานสวัสดิการสังคม)	ต้น	๒๕,๔๗๐	๓,๕๐๐	-	
๔๕	นายประเทือง นามศรี	ปริญญาตรี	๐๓-๒-๑๑-๓๘๐๑-๐๐๑	นักพัฒนาชุมชน	ปฏิบัติการ	๐๓-๒-๑๑-๓๘๐๑-๐๐๑	นักพัฒนาชุมชน	ปฏิบัติการ	๒๐,๑๒๐	-	-	
พนักงานจ้างตามภารกิจ (คุณวุฒิ)												
๔๖	นางสาวศุภลักษณ์ สีลาออน	ปริญญาตรี	-	ผู้ช่วยเจ้าพนักงานพัฒนาชุมชน	-	-	ผู้ช่วยเจ้าพนักงานพัฒนาชุมชน	-	๑๐,๖๖๐	-	๒,๐๐๐	

๑๒. แนวทางการพัฒนาข้าราชการ ลูกจ้าง และพนักงานจ้าง

เพื่อให้การพัฒนาข้าราชการ ลูกจ้าง และพนักงานจ้างเทศบาลตำบลนิคม เป็นไปอย่างมีประสิทธิภาพ โดยมีวัตถุประสงค์เพื่อ เพิ่มพูนความรู้ ทักษะ ทักษะที่ดี มีคุณธรรมและจริยธรรม อันจะทำให้การปฏิบัติหน้าที่ของข้าราชการ ลูกจ้าง และพนักงานจ้างเทศบาลตำบลนิคม เป็นไปอย่างมีประสิทธิภาพ โดยพนักงานทุกตำแหน่ง ทุกคนได้มีโอกาส ได้รับการพัฒนาภายในช่วงระยะเวลา ๓ ปี ตามกรอบอัตรากำลัง เทศบาลตำบลนิคม ได้จัดทำแผนแม่บทในการพัฒนาข้าราชการ ลูกจ้าง และพนักงานจ้าง ประกอบการจัดทำกรอบอัตรากำลัง ๓ ปี โดยคำนึงถึงวัตถุประสงค์ เป้าหมาย ฐานะทางการคลังและประโยชน์ที่ประชาชนจะได้รับ โดยจัดให้มี

๑. จัดประชุมข้าราชการ ลูกจ้าง และพนักงานจ้างอย่างน้อยเดือนละ ๑ ครั้ง
 ๒. จัดฝึกอบรมข้าราชการ ลูกจ้าง และพนักงานจ้างมีความรู้ความสามารถในหน้าที่อย่างน้อยปีละ ๑ ครั้ง
 ๓. จัดส่งข้าราชการ ลูกจ้าง และพนักงานจ้างเข้ารับการฝึกอบรมตามโครงการและหลักสูตรต่างๆ ที่หน่วยงานของรัฐและเอกชนจัดทำตามฐานะทางการคลังและความเหมาะสมกับระยะเวลา
 ๔. จัดส่งข้าราชการ ลูกจ้าง และพนักงานจ้างเข้าศึกษาดูงานตามที่หน่วยงานของรัฐหรือเอกชน ดำเนินการตามฐานะทางการคลัง
 ๕. จัดประชุมเชิงปฏิบัติการร่วมกับศูนย์ประสานแผน เทศบาลตำบลนิคม อำเภอสหัสขันธ์ คณะกรรมการพนักงานเทศบาลจังหวัดกาฬสินธุ์ เพื่อพัฒนาทักษะ วิธีการปฏิบัติงานให้สำเร็จลุล่วงสำเร็จตาม วัตถุประสงค์
 ๖. ส่งเสริมแนะนำให้ข้าราชการ ลูกจ้าง และพนักงานจ้างได้ศึกษาเพิ่มเติมในสาขาวิชาที่ตนเอง ปฏิบัติหน้าที่กับสถาบันการศึกษาภายในจังหวัดและนอกจังหวัด เป็นต้นว่า สถาบันราชภัฏกาฬสินธุ์ มหาวิทยาลัยมหาสารคาม มหาวิทยาลัยรามคำแหง มหาวิทยาลัยสุโขทัยธรรมมาธิราช ฯลฯ
- โดยให้ข้าราชการ ลูกจ้าง และพนักงานจ้างทุกคน ทุกตำแหน่งได้มีโอกาสที่จะได้รับการพัฒนา ภายในช่วงระยะเวลาตามกรอบอัตรากำลัง ๓ ปี ทั้งนี้ วิธีการพัฒนา อาจใช้วิธีการใดวิธีการหนึ่ง หรือหลายวิธีก็ได้ เช่น การปฐมนิเทศการฝึกอบรม การศึกษาหรือดูงาน การประชุมเชิงปฏิบัติการ ฯลฯ ประกอบในการพัฒนา พนักงานเทศบาล เพื่อให้งานเป็นไปอย่างมีประสิทธิภาพและประสิทธิผล บังเกิดผลดีต่อประชาชนและท้องถิ่นต่อไป

๑๓. ประกาศคุณธรรม จริยธรรมของข้าราชการ ลูกจ้าง และพนักงานจ้าง

เพื่อให้ข้าราชการ ลูกจ้าง และพนักงานจ้างเทศบาลตำบลนิคม ยึดเป็นแนวทางทางการปฏิบัติงาน ข้าราชการ ลูกจ้าง และพนักงานจ้างเทศบาลตำบลนิคม จึงต้องยึดจริยธรรมดังนี้

๑. ข้าราชการ ลูกจ้าง และพนักงานจ้างเทศบาลตำบลนิคม จะพึงปฏิบัติหน้าที่ราชการด้วยความซื่อสัตย์ สุจริต และเที่ยงธรรม

๒. ข้าราชการ ลูกจ้าง และพนักงานจ้างเทศบาลตำบลนิคม จะพึงปฏิบัติหน้าที่ราชการด้วยความอุทิศสาคะ เอาใจใส่ รมัตถะวังรักษาประโยชน์ของทางราชการ อย่างเต็มกำลังความสามารถ

๓. ข้าราชการ ลูกจ้าง และพนักงานจ้างเทศบาลตำบลนิคม จะพึงปฏิบัติหน้าที่ราชการด้วยความรอบคอบ รวดเร็ว ขยันหมั่นเพียรต่อผู้ร่วมงานด้วยความสุภาพเรียบร้อยรักษาความสามัคคี และไม่กระทำการอย่างใดที่เป็นการกลั่นแกล้งกัน

๔. ข้าราชการ ลูกจ้าง และพนักงานจ้างเทศบาลตำบลนิคม จะพึงปฏิบัติหน้าที่ราชการโดยคำนึงถึงประโยชน์ของราชการและให้บริการประโยชน์อย่างเสมอภาค จะพึงต้อนรับ ให้ความสะดวก ความเป็นธรรม และให้การสงเคราะห์ แก่ ประชาชนผู้มาติดต่อราชการเกี่ยวกับหน้าที่ของตน โดยไม่ชักช้า และด้วยความสุภาพเรียบร้อย ไม่ดูหมิ่น เหยียดหยาม กดขี่หรือข่มเหง ประชาชน ผู้มาติดต่อราชการ



ประกาศเทศบาลตำบลนิคม
เรื่อง การใช้แผนอัตรากำลัง ๓ ปี (พ.ศ. ๒๕๖๑ - ๒๕๖๓) ของเทศบาลตำบลนิคม

ด้วยเทศบาลตำบลนิคม ได้ขอความเห็นชอบในการจัดทำแผนอัตรากำลัง ๓ ปี (พ.ศ. ๒๕๕๘-๒๕๖๐) ของเทศบาลตำบลนิคมต่อคณะกรรมการพนักงานเทศบาลจังหวัดกาฬสินธุ์

บัดนี้

คณะกรรมการพนักงานเทศบาลจังหวัดกาฬสินธุ์ ในการประชุมครั้งที่ ๒/๒๕๕๘เมื่อวันที่ ๒๖ มกราคม ๒๕๕๘ เห็นชอบในการจัดทำแผนอัตรากำลัง ๓ ปี (พ.ศ. ๒๕๕๘-๒๕๖๐) ของเทศบาลตำบลนิคม

อาศัยอำนาจตามความในมาตรา ๑๕ และ ๒๕ วรรคท้ายแห่งพระราชบัญญัติระเบียบบริหารงานบุคคลส่วนท้องถิ่น พ.ศ. ๒๕๔๒ ประกอบกับข้อ ๑๔ แห่งประกาศคณะกรรมการพนักงานเทศบาลจังหวัดกาฬสินธุ์ (ก.ท.จ.กาฬสินธุ์) เรื่องหลักเกณฑ์และเงื่อนไขเกี่ยวกับการบริหารงานบุคคลของเทศบาล ลงวันที่ ๑๑ พฤศจิกายน ๒๕๕๕ เทศบาลตำบลนิคมจึงประกาศใช้แผนอัตรากำลัง ๓ ปี (พ.ศ. ๒๕๕๘-๒๕๖๐) ของเทศบาลตำบลนิคม ตั้งแต่วันที่ ๑ ตุลาคม ๒๕๕๗ เป็นต้นไป

จึงประกาศให้ทราบโดยทั่วกัน

ประกาศ ณ วันที่ ๓๐ มกราคม พ.ศ. ๒๕๕๘

(นายนิวัน นาพรม)
นายกเทศมนตรีตำบลนิคม

ภาคผนวก

เปรียบเทียบอัตรากำลังระหว่าง อปท. ขนาดเดียวกัน

ด้าน	เทศบาลตำบลนิคม	เทศบาลตำบลภูสิงห์
ด้านโครงสร้าง ส่วนราชการ	๑. สำนักปลัดเทศบาล ๑.๑ งานบริหารงานทั่วไป ๑.๒ งานธุรการ ๑.๓ งานการเจ้าหน้าที่ ๑.๔ งานวิเคราะห์นโยบายและแผน ๑.๕ งานป้องกันและบรรเทาสาธารณภัย ๑.๖ งานนิติกรรม	๑. สำนักปลัดเทศบาล ๑.๑ งานบริหารงานทั่วไป ๑.๒ งานธุรการ ๑.๓ งานการเจ้าหน้าที่ ๑.๔ งานวิเคราะห์นโยบายและแผน ๑.๕ งานทะเบียนราษฎรและบัตรฯ ๑.๖ งานป้องกันและบรรเทาสาธารณภัย ๑.๗ งานนิติกรรม ๑.๘ งานสาธารณสุขชุมชน ๑.๙ งานปศุสัตว์
	๒. กองคลัง ๒.๑ งานการเงินและบัญชี ๒.๒ งานจัดเก็บและพัฒนารายได้ ๒.๓ งานแผนที่ภาษีและทะเบียนทรัพย์สิน ๒.๔ งานทะเบียนทรัพย์สินและพัสดุ	๒. กองคลัง ๒.๑ งานบริหารงานทั่วไป ๒.๒ งานธุรการ ๒.๓ งานการเงินและบัญชี ๒.๔ งานจัดเก็บและพัฒนารายได้ ๒.๕ งานทะเบียนทรัพย์สินและพัสดุ
	๓. กองช่าง ๓.๑ งานธุรการ ๓.๒ งานแบบแผนและก่อสร้าง ๓.๓ งานการโยธา ๓.๔ งานสาธารณสุขภิบาล	๓. กองช่าง ๓.๑ งานบริหารทั่วไป ๓.๒ งานธุรการ ๓.๓ งานสาธารณสุขภิบาล ๓.๔ งานวิศวกรรม
	๔. กองสาธารณสุขและสิ่งแวดล้อม ๔.๑ งานสุขาภิบาลและอนามัยสิ่งแวดล้อม ๔.๒ งานป้องกันและควบคุมโรคติดต่อ ๔.๓ งานสัตว์แพทย์	-
	๕. กองการศึกษา ๕.๑ งานการศึกษา ๕.๒ งานประเพณี ศาสนา ศิลปะ และวัฒนธรรม ๕.๓ งานกีฬา และสันทนาการ	๕. กองการศึกษา ๕.๑ งานการศึกษา ๕.๒ งานประเพณี ศาสนา ศิลปะ และวัฒนธรรม ๕.๓ งานกีฬา และสันทนาการ ๕.๔ งานธุรการ

ด้าน	เทศบาลตำบลนิคม	เทศบาลตำบลภูสิงห์
ด้านโครงสร้าง ส่วนราชการ	๖. กองสวัสดิการสังคม ๖.๑ งานสังคมสงเคราะห์ ๖.๒ งานสวัสดิภาพเด็กและเยาวชน ๖.๓ งานพัฒนาชุมชน ๖.๔ งานงานธุรการ	๖. กองสวัสดิการสังคม ๖.๑ งานสังคมสงเคราะห์ ๖.๒ งานสวัสดิภาพเด็กและเยาวชน ๖.๓ งานพัฒนาชุมชน ๖.๔ งานงานธุรการ
ด้านอัตรากำลัง ปลัดเทศบาล รองปลัดเทศบาล	นักบริหารงานเทศบาล ๗ (ปลัดเทศบาล ๗) นักบริหารงานเทศบาล ๖ (รองปลัดเทศบาล) <p style="text-align: center;">รวมทั้งสิ้น ๒ อัตรากำลัง</p>	นักบริหารงานเทศบาล ๖ (ปลัดเทศบาล ๖) - <p style="text-align: center;">รวมทั้งสิ้น ๑ อัตรากำลัง</p>
ด้านอัตรากำลัง สำนักปลัดเทศบาล	นักบริหารงานทั่วไป ๖ (หัวหน้าสำนักปลัด ๖) เจ้าหน้าที่วิเคราะห์นโยบายและแผน ๕ บุคลากร ๓-๕/๖ว เจ้าพนักงานธุรการ ๕ เจ้าพนักงานป้องกันและบรรเทาสาธารณภัย ๒-๔/๕ นิติกร ๓ เจ้าหน้าที่บริหารงานทั่วไป ๓ ลูกจ้างประจำ - <u>พนักงานจ้างตามภารกิจ (คุณวุฒิ)</u> ผู้ช่วยเจ้าหน้าที่ธุรการ จำนวน ๑ อัตรากำลัง ผู้ช่วยเจ้าหน้าที่บันทึกข้อมูล จำนวน ๑ อัตรากำลัง <u>พนักงานจ้างตามภารกิจ (ทักษะ)</u> พนักงานขับรถยนต์ จำนวน ๒ อัตรากำลัง พนักงานขับรถดับเพลิง จำนวน ๑ อัตรากำลัง <u>พนักงานจ้างทั่วไป</u> คนงานทั่วไป จำนวน ๑ อัตรากำลัง พนักงานดับเพลิง จำนวน ๑ อัตรากำลัง <p style="text-align: center;">รวมทั้งสิ้น ๑๔ อัตรากำลัง</p>	นักบริหารงานทั่วไป ๖ (หัวหน้าสำนักปลัด ๖) เจ้าหน้าที่วิเคราะห์นโยบายและแผน ๖ว บุคลากร ๕ เจ้าหน้าที่บริหารงานทะเบียนและบัตร ๕ เจ้าหน้าที่ธุรการ ๑-๓/๔ เจ้าพนักงานป้องกันและบรรเทาสาธารณภัย ๔ นักป้องกันและบรรเทาสาธารณภัย ๓-๕/๖ว เจ้าหน้าที่บริหารงานทั่วไป ๕ เจ้าพนักงานสาธารณสุขชุมชน ๒-๔/๕ ลูกจ้างประจำ - <u>พนักงานจ้างตามภารกิจ (คุณวุฒิ)</u> ผู้ช่วยเจ้าหน้าที่ธุรการ จำนวน ๒ อัตรากำลัง ผู้ช่วยสัตวแพทย์ จำนวน ๑ อัตรากำลัง ผู้ช่วยเจ้าหน้าที่ป้องกันฯ จำนวน ๑ อัตรากำลัง <u>พนักงานจ้างตามภารกิจ (ทักษะ)</u> พนักงานขับรถยนต์ จำนวน ๑ อัตรากำลัง <u>พนักงานจ้างทั่วไป</u> คนงานทั่วไป จำนวน ๒ อัตรากำลัง คนสวน จำนวน ๑ อัตรากำลัง นักการภารโรง จำนวน ๑ อัตรากำลัง <p style="text-align: center;">รวมทั้งสิ้น ๑๘ อัตรากำลัง</p>

ด้าน	เทศบาลตำบลนิคม	เทศบาลตำบลภูสิงห์
ด้านอัตรากำลัง กองคลัง	<p>นักบริหารงานคลัง๗(ผู้อำนวยการกองคลัง ๗) นักวิชาการพัสดุ ๕ เจ้าพนักงานการเงินและบัญชี ๒-๔/๕ เจ้าพนักงานจัดเก็บรายได้ ๓</p> <p>ลูกจ้างประจำ เจ้าหน้าที่การเงินและบัญชี จำนวน ๑ อัตรา</p> <p>พนักงานจ้างตามภารกิจ (คุณวุฒิ) ผู้ช่วยเจ้าหน้าที่พัสดุจำนวน ๑ อัตรา ผู้ช่วยเจ้าหน้าที่จัดเก็บรายได้ จำนวน ๑ อัตรา</p> <p>พนักงานจ้างทั่วไป พนักงานจดมาตรวัดน้ำ จำนวน ๑ อัตรา</p> <p style="text-align: center;">รวมทั้งสิ้น ๘ อัตรา</p>	<p>นักบริหารงานคลัง๖(หัวหน้ากองคลัง ๖) นักวิชาการเงินและบัญชี ๓ เจ้าพนักงานการเงินและบัญชี ๖ เจ้าพนักงานจัดเก็บรายได้ ๒-๔/๕ เจ้าหน้าที่พัสดุ ๑-๓/๔</p> <p>ลูกจ้างประจำ -</p> <p>พนักงานจ้างตามภารกิจ (คุณวุฒิ) ผู้ช่วยเจ้าพนักงานการเงินฯ จำนวน ๑อัตรา</p> <p>พนักงานจ้างทั่วไป คนงานทั่วไปจำนวน ๑ อัตรา</p> <p style="text-align: center;">รวมทั้งสิ้น ๗ อัตรา</p>
ด้านอัตรากำลัง กองช่าง	<p>นักบริหารงานช่าง๗(ผู้อำนวยการกองช่าง ๗) นายช่างโยธา ๗</p> <p>ลูกจ้างประจำ -</p> <p>พนักงานจ้างตามภารกิจ (คุณวุฒิ) ผู้ช่วยช่างสำรวจ จำนวน ๑ อัตรา ผู้ช่วยช่างไฟฟ้า จำนวน ๑ อัตรา</p> <p>พนักงานจ้างทั่วไป คนงานทั่วไป จำนวน ๑ อัตรา</p> <p style="text-align: center;">รวมทั้งสิ้น ๕ อัตรา</p>	<p>นักบริหารงานช่าง๖(หัวหน้ากองช่าง ๖) นายช่างโยธา ๒-๔/๕ เจ้าพนักงานธุรการ ๖ เจ้าพนักงานการประปา ๒</p> <p>ลูกจ้างประจำ พนักงานสูบน้ำด้วยพลังงานไฟฟ้า (ถ้ายโอน)</p> <p>พนักงานจ้างตามภารกิจ (คุณวุฒิ) ผู้ช่วยเจ้าหน้าที่ธุรการ จำนวน ๑ อัตรา</p> <p>พนักงานจ้างทั่วไป คนงานทั่วไป จำนวน ๑ อัตรา พนักงานผลิตน้ำประปา จำนวน ๑ อัตรา พนักงานสูบน้ำด้วยพลังงานไฟฟ้า จำนวน ๑ อัตรา</p> <p style="text-align: center;">รวมทั้งสิ้น ๙ อัตรา</p>
ด้านอัตรากำลัง กองสาธารณสุข และสิ่งแวดล้อม	<p>นักบริหารงานสาธารณสุข ๖ เจ้าพนักงานสาธารณสุข ๒-๔/๕</p> <p>ลูกจ้างประจำ -</p> <p>พนักงานจ้างตามภารกิจ (ทักษะ) พนักงานขับรถขยะ จำนวน ๑ อัตรา พนักงานขับรถยนต์ (EMS) จำนวน ๑ อัตรา</p> <p>พนักงานจ้างทั่วไป คนงานทั่วไป จำนวน ๑ อัตรา</p> <p style="text-align: center;">รวมทั้งสิ้น ๕ อัตรา</p>	<p style="text-align: center;">-</p>

ด้าน	เทศบาลตำบลนิคม	เทศบาลตำบลภูสิงห์
ด้านอัตรากำลัง กองการศึกษา	<p>นักบริหารการศึกษา๖(หัวหน้ากองการศึกษา ๖) นักวิชาการศึกษา ๕ ครูผู้ดูแลเด็ก (ครูผู้ช่วย) จำนวน ๓ อัตรา ลูกจ้างประจำ</p> <p>-</p> <p>พนักงานจ้างตามภารกิจ (คุณวุฒิ) ผู้ช่วยเจ้าหน้าที่ธุรการ จำนวน ๑ อัตรา ผู้ช่วยครูผู้ดูแลเด็กอนุบาลฯ จำนวน ๕ อัตรา พนักงานจ้างทั่วไป</p> <p>-</p> <p>รวมทั้งสิ้น ๑๑ อัตรา</p>	<p>นักบริหารการศึกษา๖(หัวหน้ากองการศึกษา ๖) นักวิชาการศึกษา ๕ ครู ลูกจ้างประจำ</p> <p>-</p> <p>พนักงานจ้างตามภารกิจ (คุณวุฒิ) ผู้ช่วยครูผู้ดูแลเด็กอนุบาลฯ จำนวน ๔ อัตรา</p> <p>รวมทั้งสิ้น ๗ อัตรา</p>
ด้านอัตรากำลัง กองสวัสดิการ สังคม	<p>นักบริหารงานสวัสดิการสังคม ๖ (หัวหน้ากองสวัสดิการสังคม ๖) นักพัฒนาชุมชน ๓ ลูกจ้างประจำ</p> <p>-</p> <p>พนักงานจ้างตามภารกิจ (คุณวุฒิ) ผู้ช่วยเจ้าหน้าที่พัฒนาชุมชน จำนวน ๑ อัตรา พนักงานจ้างทั่วไป</p> <p>-</p> <p>รวมทั้งสิ้น ๓ อัตรา</p>	<p>นักบริหารงานสวัสดิการสังคม ๖ (หัวหน้ากองสวัสดิการสังคม ๖) นักพัฒนาชุมชน ๖ เจ้าพนักงานพัฒนาชุมชน ๕ ลูกจ้างประจำ</p> <p>-</p> <p>พนักงานจ้างตามภารกิจ (คุณวุฒิ) ผู้ช่วยเจ้าพนักงานพัฒนาชุมชน จำนวน ๑ อัตรา</p> <p>รวมทั้งสิ้น ๔ อัตรา</p>
รวมทั้งสิ้น	๔๘ อัตรา	๔๖ อัตรา